



**cité  
musicale  
metz**

Tous les visages de la musique

# Rapport d'activité 2018

[citemusicale-metz.fr](http://citemusicale-metz.fr)

ORCHESTRE NATIONAL DE METZ

ARSENAL

BAM

TRINITAIRES

## I. Programmation /5

### 1. Les temps forts, fils rouges et projets croisés /7

### 2. Concerts et spectacles /10

2.1 La programmation de l'Orchestre national de Metz

et le répertoire symphonique à l'Arsenal

2.2 Les grands moments de l'année 2018 à l'Arsenal

2.3 Retour sur quelques événements à la BAM et aux Trinitaires

2.4 La programmation en chiffres

### 3. Le soutien à la création et aux artistes émergents /15

3.1 Résidences et artistes associés

3.2 Le répertoire contemporain à l'Orchestre national de Metz

3.3 L'accompagnement, les studios et la promotion des artistes locaux

3.4 Le soutien aux acteurs des musiques actuelles

### 4. La participation aux grands événements de la ville et de la métropole de Metz /20

### 5. L'Orchestre national de Metz à l'Opéra Théâtre de Metz Métropole /20

### 6. La diffusion régionale de l'Orchestre national de Metz /22

### 7. Les expositions et la mise en valeur du patrimoine /23

### 8. Le rayonnement de la Cité musicale-Metz /24

8.1 Le rayonnement de l'Orchestre national de Metz au-delà de la Région Grand Est

8.2 Les projets européens : Pierres numériques et Bérénice

8.3 Les captations audiovisuelles et les enregistrements

8.4 La Cité musicale-Metz en réseau

## II. Éducation, transmission, inclusion sociale /27

### 1. L'offre à destination du grand public /29

1.1 Pour le public famille

1.2 Pour les adultes

### 2. Les actions dédiées aux scolaires /32

### 3. Des actions pédagogiques au plus près du territoire /34

### 4. Les projets citoyens /34

### 5. Le partenariat avec le CRR et la transmission en direction des jeunes artistes /35

### 6. Démon (Dispositif d'éducation musicale et orchestrale à vocation sociale) /37

### 7. Les projets en lien avec le quartier de Borny /38

## III. La vie des deux établissements /39

### 1. Un nouveau nom pour l'orchestre /40

### 2. La politique de communication et de développement des publics /41

### 3. Le développement des ressources propres /46

3.1 Les locations de salles

3.2 La Cité musicale-Metz et les entreprises

3.3 Les bars

3.4 La boutique

3.5 Les recettes de billetterie

### 4. La gouvernance des deux établissements /50

4.1 Le Syndicat Mixte de l'Orchestre national de Metz

4.2 L'EPCC Metz en Scènes

4.3 Le Comité des partenaires publics

### 5. Les instances représentatives du personnel /51

5.1 Pour l'Orchestre national de Metz

5.2 Pour Metz en Scènes

### 6. Les équipes /53

6.1 L'évolution de l'organisation de la Cité musicale-Metz

6.2 Les effectifs de l'Orchestre national de Metz et leur évolution

6.3 Les effectifs de Metz en Scènes et leur évolution

6.4 La parité hommes/femmes, quelques indicateurs

### 7. Les bâtiments /59

7.1 Les 10 ans de la Maison de l'Orchestre

7.2 Les travaux réalisés en 2018

7.3 La maintenance

7.4 Les énergies

### 8. La Cité musicale-Metz et le développement durable /61

### 9. Les données financières /61

9.1 Pour le syndicat mixte Orchestre national de Metz

9.2 Pour l'EPCC Metz en Scènes

### 10. Les marchés publics /64

10.1 Les Groupements de commandes

10.2 Les marchés publics de l'Orchestre national de Metz

10.3 Les marchés publics de l'EPCC Metz en Scènes

## Annexes

— Organigramme de la Cité musicale-Metz au 31 décembre 2018 /65

— Liste des musiciens de l'Orchestre national de Metz au 31 décembre 2018 /67

# Les chiffres clés de la Cité musicale-Metz

**336 032**

Nombre total de personnes accueillies à la Cité musicale-Metz (Arsenal, BAM, Trinitaires, Orchestre national de Metz hors les murs)

**369**

Nombre total de concerts et spectacles, dont 86 de l'Orchestre national de Metz (50 hors les murs)

**199 851**

Nombre total de spectateurs pour les concerts et spectacles, dont 69 456 pour l'Orchestre national de Metz hors les murs

**72 814**

Nombre de visiteurs pour les expositions et les lieux patrimoniaux

**17 029**

Nombre de participants aux activités pédagogiques et de médiation

**3 462**

Nombre d'heures d'utilisation des studios à la BAM

**263**

Nombre de groupes ayant répété

**41**

Nombre de groupes concernés par l'accueil artistique à la BAM et aux Trinitaires, dont 25 font l'objet d'un accompagnement scénique

**8**

Nombre de résidences

**95**

Nombre de journées de répétitions liées aux résidences

Pour son deuxième anniversaire, la Cité musicale-Metz conclut une année de consolidation, de développement et de rayonnement. Avec plus de 335 000 spectateurs et visiteurs en 2018, elle voit progresser sa fréquentation globale, à l'Arsenal, à la BAM et aux Trinitaires mais également sur le territoire de la Région Grand Est où l'Orchestre national de Metz diffuse ses concerts.

L'année 2018 a été marquée par une étape très importante dans la vie de l'orchestre : l'arrivée en septembre de son nouveau directeur musical, David Reiland. Nous souhaitons tout d'abord rendre hommage à Jacques Mercier pour le travail remarquable qu'il a effectué tout au long de ces 16 années au service de l'excellence artistique et du rayonnement de l'Orchestre national de Metz. Nommé chef honoraire, il continuera à veiller sur le destin de cet orchestre qu'il a contribué à façonner.

David Reiland emmène l'orchestre vers des horizons aussi divers que les influences reçues dans ses années d'apprentissage, auprès de Pierre Boulez, Bernard Haitink ou Roger Norrington. Familier de Mozart, Haydn et Beethoven comme de la musique française, il laisse aussi une place centrale dans ses programmes aux compositeurs d'aujourd'hui et à la création. L'excellente entente artistique développée avec les musiciens sur les premières semaines de son mandat nous rendent impatients de découvrir la suite.

Le projet artistique et culturel de la Cité musicale-Metz défini en 2017 se déploie maintenant pleinement avec une saison construite autour de temps forts thématiques comme *Écouter la nuit* ou *Musiques de fête !* et de projets croisés entre les différentes entités de la Cité musicale-Metz. Les synergies avec les autres acteurs culturels du territoire se sont consolidées à l'image des partenariats avec le Centre Pompidou-Metz autour de l'exposition *Peindre la nuit* ou encore avec le Conservatoire à Rayonnement régional Gabriel Pierné et l'ESAL sur des projets pédagogiques. La programmation aura été particulièrement riche et variée avec près de 370 concerts, 5 expositions et plusieurs centaines d'ateliers éducatifs, parcours ou rencontres avec les artistes dans nos salles messines comme hors les murs.

La Cité musicale-Metz a continué à s'affirmer en 2018 comme un lieu d'accueil et d'accompagnement essentiel à la création et à la pratique des artistes. De Zad Moultaqa, qui a conclu sa résidence de compositeur avec plusieurs créations, à Loïc Guénin, Aurore Gruel et Hervé Birolini ou encore la compagnie de danse Chatha, nombreux sont les artistes en résidence qui répètent et créent dans l'une de nos salles, à l'Arsenal, aux Trinitaires comme à la BAM. Cette dernière a ainsi accueilli en résidence Grand Blanc pour la préparation de leur grande tournée de l'automne 2018.

Les activités éducatives et les projets citoyens se sont renforcés et élargis avec notamment des concerts pour les enfants à partir de 3 ans mais aussi la poursuite de Démon dont les résultats à l'issue de la deuxième année montrent toute la pertinence de ce vaste projet de démocratisation culturelle porté avec la Philharmonie de Paris. Avec près de 800 actions éducatives mises en place, la Cité musicale-Metz a touché plus de 17 000 personnes en 2018.

Maison de toutes les musiques et de la danse pour tous les publics, la Cité musicale-Metz ne pourrait porter ce projet ambitieux sans le soutien de ses partenaires publics, Ville de Metz, Région Grand Est et État (DRAC Grand Est), des entreprises mécènes et sans l'engagement de ses équipes et le talent de ses artistes. Qu'ils en soient tous ici remerciés.

**Hacène Lekadir**, Président de la Cité musicale-Metz et Adjoint à la Culture à la Ville de Metz

**Florence Alibert**, Directrice générale de la Cité musicale-Metz

# I. Programmation



David Reiland,  
directeur musical  
et artistique  
de l'Orchestre  
national de Metz

En 2018, la Cité musicale-Metz a proposé 369 concerts et spectacles, à travers l'activité de ses salles à Metz mais aussi grâce à la diffusion des concerts de l'Orchestre national de Metz en région Grand Est et sur les territoires nationaux et transfrontaliers.

À Metz, au sein de ses trois salles – Arsenal, BAM et Trinitaires, 319 concerts et spectacles ont été proposés dont 23 concerts de l'Orchestre national de Metz et 127 dates à la BAM et aux Trinitaires.

---



## 1. Les temps forts, fils rouges et projets croisés de la Cité musicale-Metz en 2018

Une partie de la programmation de la Cité musicale-Metz s'articule autour de temps forts ou de fils rouges thématiques qui permettent de faire dialoguer répertoire symphonique, musique de chambre, musiques du monde, jazz, danse ou musiques actuelles.

Cette manière de programmer permet d'attirer l'attention du public sur des répertoires, des compositeurs, des artistes, des spectacles moins connus et de développer par des conférences, des ateliers, des réflexions et questionnements sur les thématiques, l'interprétation, la recherche et les pratiques instrumentales.

### Musique et santé : ce que la musique fait à votre cerveau - du 19 au 27 janvier 2018

*Musique et Santé* avait pour ambition de questionner ce rapport de la musique au corps et au cerveau, en évoquant notamment les aspects émotionnels – avec la bouleversante *Symphonie n°5* de Mahler interprétée le 19 janvier par l'Orchestre national de Metz sous la direction de la cheffe coréenne Shiyeon Sung – ou encore thérapeutiques et guérisseurs de la musique – les chamans, les moines tibétains ou les Indiens Navajos s'en servaient dans les processus de guérison. Ce temps fort fut aussi l'occasion d'« écouter autrement », avec les dispositifs d'écoute par le toucher de Pascale Criton, dont l'expérience sensorielle et auditive est accessible à tous, et particulièrement aux personnes en situation de handicap.

### Voyage musical au siècle romantique - du 23 au 25 mars 2018

Une ode au romantisme et à la sensibilité, en partenariat avec le Palazzetto Bru Zane.

À l'occasion du bicentenaire de la naissance de Charles Gounod (1818-2018), véritable célébrité de l'époque romantique, le Chœur de la radio flamande dirigé par Hervé Niquet a célébré plusieurs de ses compositions, adaptations et transcriptions pour chœur. Gounod marqua le XIX<sup>e</sup> siècle grâce à une œuvre dominée par la voix, avec la composition d'opéras et d'un important corpus religieux.

À ses funèbres et mystiques *Sept paroles du christ sur la croix* ou à sa *Messe vocale*, qui n'a jamais été donnée depuis sa création en 1843, se sont succédé des adaptations pour chœurs d'œuvres de Mozart, Haendel, Bach ou Palestrina.

Le récital de Sandrine Piau, accompagnée par Le Concert de la Loge, a abordé l'un des thèmes privilégiés de ces compositions : le cheminement d'une héroïne romantique dans les méandres de l'amour, en cinq actes d'une éducation sentimentale (« solitude », « désir », « séduction », « tendresse » et « souvenir ») autour d'œuvres de Massenet, Saint-Saëns, Bizet, Ravel, Dubois, Duparc ou encore Godard.

Ce week-end a également été l'occasion d'accueillir le Deutsche Radio Philharmonie Saarbrücken Kaiserslautern, avec lequel l'Orchestre national de Metz a un accord d'échange, dans un programme s'ouvrant avec les prémices du romantisme avec une des œuvres les plus complexes de Beethoven, son Triple Concerto.

## East Block Party #9, une édition en mouvement – du 29 mai au 3 juin 2018

Ce rendez-vous de la Street Culture à Metz constitue une passerelle à la fois historique et pédagogique pour appréhender et traduire dans son contexte la véritable origine et l'esprit du nouveau monde créé à partir de la culture Hip Hop. Cette plongée en apnée dans les profondeurs historiques, sociales et culturelles nous a mené collectivement jusqu'à un point de rencontre, un espace d'interactions en prise directe avec un foisonnement artistique capturé entre hier et aujourd'hui. La nouvelle création de Pierre Rigal, *Scandale*, a illustré ce mouvement, cette liberté et impertinence réunies au profit d'un nouveau langage.

## Écouter la nuit – du 17 au 25 octobre 2018

En écho à l'exposition *Peindre la nuit* présentée au Centre Pompidou-Metz, la Cité musicale-Metz a imaginé une programmation autour de la thématique de la nuit, lieu de l'imaginaire et de l'inconscient où le fantastique et le surnaturel ne sont jamais loin.

De la musique médiévale avec Sollazzo à Liszt et Pärt interprétés par la pianiste Vanessa Wagner ou encore Couperin et François Joubert-Caillet, c'est toute une palette de couleurs, d'émotions entre méditation et jubilation qui a été proposée.

L'Orchestre national de Metz, sous la direction de David Reiland, a proposé le programme *Nuits étoilées*, qui, de Mozart (*Eine kleine Nachtmusik*) à Arvo Pärt ou Toru Takemitsu (*Twilight*), en passant par la géniale « sorcellerie symphonique » de la *Nuit sur le Mont chauve* de Moussorgski, a exploré quelques-uns des thèmes nocturnes qui ont inspiré les musiciens. Jusqu'à la *Nuit transfigurée*, ce chef-d'œuvre de ténèbres et d'étoiles où Schoenberg faisait ses adieux à la tradition romantique. Une partie de ce programme a été repris et complété pour le spectacle jeune public *Contes de la nuit* proposé les 24 et 25 octobre, pendant les vacances scolaires avec le dessinateur sur sable Cédric Cassimo.

La danse avec *Ad Noctum* de Christian Rizzo a entraîné le public dans un duo époustouflant rythmé par des fondus au noir à la beauté déroutante. Cette pièce, hommage à l'obscurité était l'occasion d'émettre une partition paysage où la musique cinématique de Nicolas Devos et Pénélope Devos dialoguent avec les vibrations lumineuses de Cathy Olive.

Le temps fort s'est conclu avec une nuit électro à la BAM avec notamment Chloé et Flavien Berger.

## Centenaire 1918-2018, Musiques entre guerre et paix – du 16 au 21 novembre 2018

La Cité musicale-Metz a choisi de commémorer le centenaire de la fin de la Première Guerre mondiale sous l'angle de la musique et en particulier des protagonistes de cette guerre, les poilus comme leurs fils, mères ou compagnes restés en arrière. Après *Paroles à l'absent*, un concert lyrique féminin autour de lettres de Guillaume Apollinaire par l'excellent ensemble La Tempête, le public a découvert la création *Sous la pluie de feu* de Philippe Hersant avec l'Orchestre national de Metz sous la direction de Fayçal Karoui. Cette co-commande d'un *Double concerto pour violon, violoncelle et orchestre* avec l'Orchestre philharmonique de Radio France et l'Orchestre de Pau Pays de Béarn a été écrite en hommage aux soldats de la Grande guerre. Le choix des deux instruments solistes (interprétés lors du concert par Hélène Colletterte au violon et Nadine Pierre au violoncelle) évoque deux musiciens des tranchées, le violoniste et compositeur Lucien Durosoir et le violoncelliste Maurice Maréchal. Le quintette Syntonia a mis à l'honneur Fauré et Pierné et le célèbre *Prélude à l'après-midi d'un faune*. Ce cycle a permis de mettre en lumière la pratique amateur avec *Hors champs* proposé par l'Orchestre d'harmonie de l'Union de Woippy et les chorales *Préludes* et *Samm'chante* avec l'Harmonie de Maizières-Lès-Metz et de Saint-Mihiel.







Fayçal Karoui



Arnaud Marzorati

---

## Musiques de fête ! – du 1<sup>er</sup> au 7 décembre 2018

À l'occasion des fêtes de fin d'année et des anniversaires de Charles Lecocq et Jacques Offenbach, la Cité musicale-Metz a proposé un temps fort autour des musiques légères avec notamment Les Lunaisiens, ensemble dirigé par Arnaud Marzorati et leur programme *Theresa, impératrice du petit chic canaille* ou encore Richard Galliano, le pape de la New musette qui a enchanté la salle avec ses tangos et son jazz musette. L'Orchestre national de Metz, sous la baguette de Laurent Campellone, l'un des spécialistes de ces répertoires, a présenté un programme allant de l'opérette parisienne d'Offenbach et Lecocq à la « musical comedy » de Broadway. Le tout avec deux jeunes chanteurs talentueux, la soprano Rocio Perez et le ténor Yu Shao.

## Les projets croisés avec les musiques actuelles

Après le succès du concert donné avec Jeff Mills à la BAM en 2017, c'est avec Derrick May, l'un des fondateurs de la techno à Detroit, que l'Orchestre national de Metz s'est produit à la BAM le 24 mars 2018, rassemblant plus de 500 spectateurs. L'Orchestre national de Metz a également renouvelé sa participation au Festival Constellations à l'occasion d'un concert à l'Arsenal avec le groupe EZ3kiel autour de leur album *Naphtaline*, concert qui a fait salle comble le 30 juin 2018.



## 2. Concerts et spectacles

### 2.1 La programmation de l'Orchestre national de Metz et le répertoire symphonique à l'Arsenal

Hors temps forts, l'Orchestre national de Metz a proposé sur le premier semestre 2018 une programmation éclectique avec notamment l'invitation du pianiste Adam Laloum dans le 2<sup>e</sup> Concerto de Brahms, associé à la 7<sup>e</sup> de Dvořák (le 16 février 2018 sous la direction de Jacques Mercier) ou encore un programme autour des inspirations venues du folklore avec Bartók (*Dances populaires roumaines*), Khatchaturian (*Concerto pour violon* avec Marc Bouchkov) et Dvořák (*Dances slaves*, op. 46) le 16 mars 2018 également sous la direction de Jacques Mercier.

Le programme *L'âme polonaise* aura permis de découvrir le jeune pianiste François Dumont dans plusieurs œuvres de Chopin (*Krakowiak*, *Andante spianato* et *Grande Polonaise brillante*) associées à la 3<sup>e</sup> Symphonie de Tchaïkovski dit « Polonaise » (le 6 avril 2018).

La fin du mandat de directeur musical de Jacques Mercier a été marquée par deux concerts exceptionnels les 14 et 15 juin 2018 avec la création mondiale *Sinfonietta IX*, pour mezzo-soprano, chœur et orchestre de Zad Moulkata, compositeur en résidence à la Cité musicale-Metz, en lien avec la 9<sup>e</sup> Symphonie de Beethoven. Pour ces deux concerts, l'orchestre a fait appel au Chœur national de Corée, préparé par Eui-Joong Yoon, et à l'Andong Civic Chorale préparé par Sang-Yun Choi, dans le cadre de relations tissées avec la Corée du Sud depuis la tournée effectuée par l'orchestre à l'automne 2016.



La prise de fonction de David Reiland à partir de septembre 2018 marque une évolution dans le choix des œuvres programmées avec une place plus importante donnée au répertoire classique avec Mozart et Haydn (*Concerto pour piano n°12* et *Requiem* de Mozart, *La Création* de Haydn), une présence toujours importante du répertoire français (*Prélude à l'après-midi d'un faune* et *La Mer* de Debussy, 3<sup>e</sup> Symphonie de Saint-Saëns) et une volonté forte d'intéresser le public au répertoire contemporain avec l'introduction de plusieurs pièces de compositeurs de notre temps (Toshio Hosokawa, Toru Takemitsu ou Charles Ives).

Le concert d'ouverture de saison du 14 septembre 2018, placé sous la direction de David Reiland, a ainsi été un manifeste de ces différents axes de programmation, avec au programme le *Prélude à l'après-midi d'un faune* de Claude Debussy, le *Concerto pour piano n°12* de Wolfgang Amadeus Mozart, *Blossoming II* de Toshio Hosokawa et la *Symphonie n°3* avec orgue de Camille Saint-Saëns.

Le *Requiem* de Mozart (les 6 et 7 octobre 2018) a été l'occasion d'une nouvelle collaboration avec le Chœur de l'Orchestre de Paris tandis que *La Création* de Haydn (le 8 décembre 2018) sous la direction de Diego Fasolis a permis d'initier un partenariat avec l'excellent Chœur de la Radio flamande.

Pour conclure l'année, David Reiland a poursuivi la tradition de son prédécesseur avec les traditionnels concerts du Nouvel an les 29 et 30 décembre 2018 qui ont fait salle pleine.

### Les grands événements de la programmation symphonique à l'Arsenal

Outre la saison symphonique de l'Orchestre national de Metz, des orchestres de la grande région sont invités dans le cadre de partenariats et d'échanges : Deutsche Radio Philharmonie Saarbrücken Kaiserslautern, Orchestre philharmonique Royal de Liège etc.

La programmation symphonique de l'Arsenal repose également sur l'invitation d'orchestres jouant sur instruments d'époque et abordant des répertoires complémentaires de la saison de l'Orchestre national de Metz.

En 2018, on retiendra parmi les événements marquants de la programmation symphonique à l'Arsenal (hors Orchestre national de Metz), un concert des Dissonances avec les concertos pour violon de Mozart (10 février), l'Orchestre des Champs-Élysées dirigé par Philippe Herreweghe, un chef visionnaire et éclairé du répertoire de Brahms et Schumann (22 mai), ou encore l'Akademie für alte musik avec Jean-Guihen Queyras, ce maître du violoncelle qui fit des miracles avec l'un des meilleurs ensembles baroques allemands dans Haydn et Pleyel (23 février).

Ces concerts ont rencontré un grand succès auprès du public.



## 2.2 Les grands moments de l'année 2018 à l'Arsenal

### Baroque et lyrique

La programmation a permis de retrouver de grandes voix comme Franco Fagioli, étoile montante chez les contre ténors, avec un récital consacré notamment à Haendel (13 janvier) ou encore Vivica Genaux avec Marcello di Lisa à la tête du Concerto de Cavalieri pour un programme autour des airs chantés par Farinelli (19 avril). Toujours à l'affût des nouveaux ensembles, la programmation fit la part belle aux nouveaux talents, les ensembles Pygmalion (23 janvier), Vox Luminis et L'Achéron témoignant d'un engagement, d'un savoir-faire au service d'une musique baroque revivifiée (13 mars).

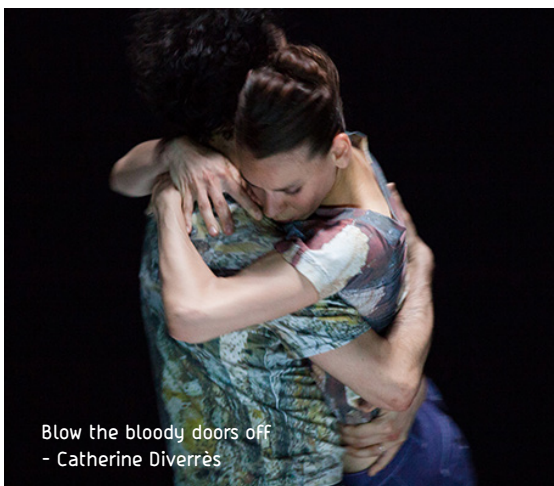
### Musique de chambre

Les Morgenstern, trio franco-allemand, soutenu par la Fondation Jeunes Talents, a proposé un programme Schubert, Schumann tout en finesse (20 février).

### Piano

Jean-Efflam Bavouzet, ce grand pianiste d'origine messine internationalement reconnu par son jeu, son doigté est revenu dans Haydn et Debussy (30 janvier) tandis que Jean-Philippe Collard a proposé un récital autour des Tableaux d'une exposition de Moussorgski (20 décembre). Vanessa Wagner (20 octobre) et Geoffroy Couteau (6 décembre) ont eu la chance d'enregistrer leurs nouveaux disques à l'Arsenal et ainsi de donner des concerts. Enfin, le public a pu découvrir et apprécier deux jeunes talents : Alexandre Kantorow (25 mai) et Maroussia Gentet (9 octobre), premier prix du Concours international de piano d'Orléans.





### Jazz

La chanteuse coréenne Youn Sun Nah a illuminé la scène entourée de ses musiciens virtuoses : entre la pop et le jazz plus classique, elle a chanté l'amour, et repris des morceaux de musiciens rock ou pop (18 janvier).

Vincent Peirani et Michel Portal ont soulevé la salle par leur musique enlevée et joyeuse (22 mars). Les Voces 8 ensemble a capella (26 mai), l'ONJ (15 février) et les Moutin (18 avril) ont donné à entendre un jazz profond et inspiré.

### Musiques du monde

D'Angélique Kidjo la grande diva africaine (31 janvier) à la musique plus intimiste d'Adana (2 février) ou de Constantinople (28 mars), les musiques du monde ont touché un public ouvert aux cultures et aux rencontres.

### Musiques nouvelles

De Thierry Pécou (27 janvier) à Zad Moultaqa (17 mai), ce sont des créations où la créolisation est à l'œuvre. Les œuvres de Joëlle Léandre, Claire Diterzi et Maguelone Vidal nous ont conduits sur des chemins singuliers et poétiques.

### Danse

Angelin Preljocaj avec *Fresques* nous a donné un beau spectacle, plébiscité par le public (13 et 14 avril).

En lien avec l'exposition *Japon* du Centre Pompidou-Metz, nous avons accueilli pour la première fois le grand chorégraphe Saburo Teshigawara avec sa relecture de *Tristan et Isolde* (9 février). Nous avons retrouvé Catherine Diverrès, pionnière des années 80, dans une pièce musicale et chorégraphique *Blow the bloody doors off* (26 janvier), et découvert le travail d'Aïcha M'Barek et Hafiz Dahou, artistes en résidence, avec *Narcose* (15 décembre).

## 2.3 Retour sur quelques événements à la BAM et aux Trinitaires

L'année 2018 est marquée par une réorientation de la programmation en termes de volume de dates entre les Trinitaires et la BAM, ainsi qu'une montée en puissance de ce jeune équipement qui arrive au bout de 4 ans d'existence à affirmer son assise. On retiendra du premier trimestre le concert de Juliette Armanet (23 février), qui s'impose comme la relève de la chanson française. La lilloise a remporté en 2018, la Victoire de la Musique « révélation de l'année » avec ses chansons qui redonnent ses lettres de noblesse à la variété française.

Nous avons aussi accueilli du côté de la BAM, la chanteuse Camille (4 octobre), le jeune groupe Therapie Taxi dont le concert était complet (5 octobre), mais aussi l'Impératrice qui a partagé l'affiche avec les messins de Grand Blanc (1<sup>er</sup> décembre).

La musique urbaine a été à l'honneur, avec, notamment, Niska (8 mars), qui a rempli la BAM au terme de plusieurs jours de résidence pour préparer sa tournée, pour une soirée rassemblant un public mixte et dans une ambiance festive. Cette année a été marquée par la montée en puissance de cette esthétique musicale qui a dominé les ventes de disques en France avec des artistes qui ont bien compris l'évolution du marché de la musique et ses mutations comme le streaming





Camille

qui concerne 80% des 15-24 ans. Des artistes comme SCH (8 décembre), Kalash (14 avril), Sniper (24 novembre), Lorenzo (13 octobre) ont fait de jolis scores du côté de la BAM. Mais aussi Jazzy Bazz (25 octobre) et 13 Block (8 octobre) aux Trinitaires, dont les deux concerts étaient complets.

Les Trinitaires auront en 2018 joué leur rôle de tête chercheuse, avec un lien fort avec les artistes et les acteurs locaux. Parmi les artistes qui ont su rencontrer leur public, nous retiendrons les messins de Pvlsar (9 février), le groupe de rock Mass hysteria (15 novembre), le metal de Napalm Death (21 novembre), le post-rock des belges Amenra (3 octobre) ou encore le pianiste Bachar Mar Khalifé (6 décembre).

L'association Musiques Volantes a choisi pour son 23<sup>e</sup> festival (9 et 10 novembre) de marquer son ultime édition en rassemblant artistes émergents internationaux, français et mosellans. On y a vu entre autres les canadiens de Crack Cloud et leur post rock indémodable, les américains de Doplereffekt et leur techno intransigeante, le disco des néerlandais de The Mauskovic Dance Band, l'électro avec des français de Maestro. Le duo franco-chilien Nova Materia y a présenté son premier concert au terme d'une résidence à la BAM. Les artistes locaux étaient à l'honneur avec une création réunissant 11 artistes messines. Le collectif paradigme a su illuminer la cour des Trinitaires avec une installation numérique.

En dehors de Musiques Volantes, les festivals Freeeze, Zikametz et Haunting the chapel sont aussi passés par les Trinitaires.

## 2.4 La programmation en chiffres

### À l'Arsenal

La fréquentation à l'Arsenal est de 82 578 spectateurs pour 189 manifestations, dont 42 905 pour la programmation de l'Arsenal (31 419 payants et 11 486 gratuits), 16 109 entrées pour les locations et 4460 entrées pour les programmations des partenaires culturels.

L'Orchestre national de Metz a donné à l'Arsenal, en 2018, 23 concerts dont quatre concerts à destination des familles, qui ont rassemblé en tout 17 617 personnes. Il a également présenté, dans le cadre de sa programmation, un concert de l'Orchestre de Sarrebruck et un de l'Orchestre royal Philharmonique de Liège avec lesquels il a un accord d'échange, avec un public de 1 594 spectateurs. À cette programmation s'ajoute le concert de restitution de l'Orchestre Démon Metz Moselle de fin décembre qui a fédéré 928 personnes. On note une légère augmentation de la fréquentation des concerts et spectacles programmés à l'Arsenal en 2018 (+ 2,1%), puisqu'en 2017 nous avions 80 782 spectateurs. Le nombre de manifestations est lui aussi en hausse – 179 en 2018 contre 169 manifestations en 2017.

Hors Orchestre national de Metz, la programmation se décline autour de 51 concerts de musique dite « classique » (2 symphonique, 4 lyrique, 20 musique ancienne et baroque, 14 musique de chambre et piano, 10 musique nouvelle), auxquels il faut ajouter 30 concerts et spectacles (10 jazz, 5 musique du monde, 1 chanson et 11 danse) et 3 dimanches en musique (concerts gratuits de l'Harmonie municipale de Metz et de l'Union de Woippy).

La part de la danse, du jazz et des musiques du monde est importante puisqu'elle représente 38 % et le classique 63 %. Cela relativise l'impression que l'Arsenal n'aurait qu'une programmation de musique savante classique.

En 2018, les spectacles suivants ont connu un très grand succès auprès du public : l'Orchestre des Champs Elysées, les Dissonances, Angelin Preljocaj, Katia et Marielle Labèque, Youn Sun Nah, Richard Galliano, Jan Garbarek, Brad Meldhau, Michel Portal.

Pour ce qui est des concerts de musique de chambre et les récitals de piano se déroulant en salle de l'Esplanade, on note une bonne fréquentation avec des jauges en moyenne de 250 personnes.

La danse connaît un grand succès avec les grandes compagnies comme celle d'Angelin Preljocaj, le Ballet de Lorraine et Pierre Rigal et des chiffres encourageants pour la présentation de nouveaux venus comme la Cie Chatha, ou Saburo Teshigawara qui ont attiré près de 600 spectateurs. Les concerts de musique nouvelle sont les plus difficiles au niveau de la fréquentation, de l'ordre de 150 à 200 spectateurs en moyenne. Le soutien à la création et aux artistes émergents est au cœur des missions de la Cité musicale-Metz.

### À la BAM et aux Trinitaires

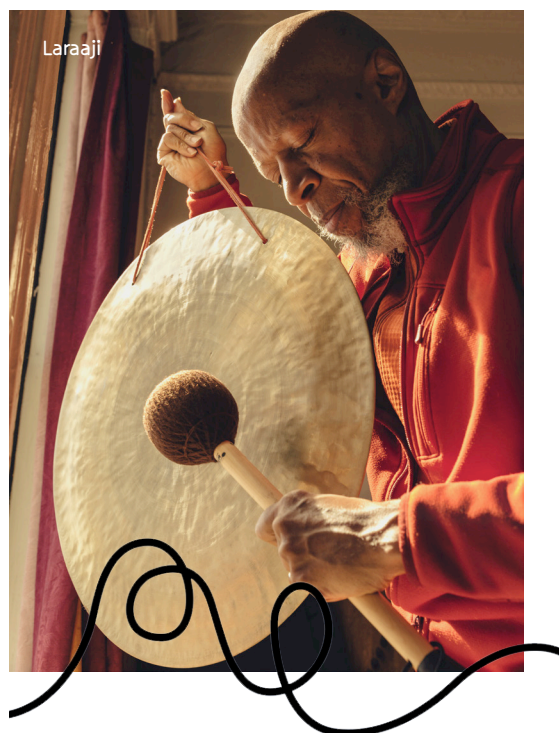
La fréquentation de la BAM et des Trinitaires 2018 s'est élevée à plus de 39 000 spectateurs hors représentations non musicales, marquant une forte progression, de l'ordre de 15 %, comparativement aux 34 000 spectateurs de l'année précédente.

Cette progression est atteinte sur une base de 127 représentations, contre 136 en 2017.

La fréquentation moyenne par représentation a progressé de 58 personnes pour atteindre 308 spectateurs.

Le volume total de spectacles, lui aussi en forte augmentation, tient à la hausse des locations et mises à disposition (+10 par rapport à 2017) relevant du théâtre notamment. La fréquentation a été de 42 000 spectateurs pour 143 représentations tous types de spectacles confondus, auxquels il faut ajouter 77 600 spectateurs pour le concert Place de la République et l'exposition programmés dans le cadre de Constellations.

Le taux de remplissage des spectacles musicaux a été de 74,1 %, avec une jauge annuelle de 52 700, contre 54 400 en 2017. Plus de la moitié du public a été réuni au dernier trimestre, sur lequel nous avons accueilli 21 500 spectateurs, contre 13 900 en 2017, avec une jauge moyenne de 406 spectateurs par représentation. L'automne correspond à la mise en œuvre du repositionnement du projet et à une augmentation du budget.



Les productions et co-productions dans le domaine des musiques actuelles ont représenté les concerts les plus fréquentés, totalisant 26 500 spectateurs soit 63 % du total pour seulement 45 % du volume des représentations, devant les autres catégories de représentation (accompagnement, projets transversaux, jeune public etc.).

Les « petits scores », jusqu'à 399 spectateurs, accusent un net recul (20 représentations de moins qu'en 2017) alors que les scores de 400 spectateurs et plus augmentent de 10 représentations.

Autre évolution majeure : la BAM est passée au premier plan en nombre de représentations (de 57 en 2017 à 78 en 2018) alors que ce chiffre diminue aux Trinitaires (de 79 à 62). Cette bascule s'est opérée avec une augmentation de la fréquentation de la BAM (21 300 spectateurs en 2017 ; 25 200 cette année) et surtout sans perte de fréquentation aux Trinitaires (12 140 contre 12 660 en 2017, pour une moyenne de 196 contre 160 en 2017) du fait d'une programmation resserrée.

La programmation est marquée par une forte diminution des concerts rock (-15 par rapport à 2017) qui ont réuni 1 430 spectateurs, alors qu'ils tenaient le premier rang l'an passé, ainsi qu'une forte progression des concerts rap (+17 par rapport à 2017), les plus nombreux en 2018 (24 représentations réunissant 8 200 spectateurs), devant les concerts électro (17/ 9 840), jazz (13/ 2 240), pop (12) ou encore classiques (9). La fréquentation moyenne du rap a quant à elle diminué par rapport à 2017.

Les artistes messins et mosellans représentent 28 % du nombre total de concerts programmés (82 groupes ou artistes) auxquels il faut ajouter 12 % de groupes de la Région Grand Est.

### 3. Le soutien à la création et aux artistes émergents

#### 3.1 Résidences et artistes associés

En 2018, la Cité musicale-Metz a accueilli 49 artistes, groupes, ensembles ou compagnies en résidence.

Zoom sur deux résidences emblématiques à l'Arsenal :

##### Le compositeur Zad Moultaqa

Zad Moultaqa fait partie de ces compositeurs singuliers, qui tentent une synthèse entre tradition musicale arabe et écriture contemporaine occidentale. Sa résidence au sein de la Cité musicale-Metz s'est construite autour de plusieurs concerts à l'Arsenal et d'actions pédagogiques en lien avec les partenaires que sont le Pôle musique et danse de l'ESAL, le Conservatoire à rayonnement régional Gabriel Pierné et le Rectorat de Nancy-Metz.

Après 3 créations en 2017, dont une avec l'Orchestre national de Metz, trois nouveaux projets ont été menés en 2018 :

— *Humbaba* - 4 avril 2018 - pièce pédagogique pour chœur, guitares et percussions

Ce projet a été réalisé dans le cadre d'un partenariat fort avec le Conservatoire avec une co-commande au compositeur pour la classe de guitare, le chœur spécialisé et les percussions.

— *Sinfonietta IX* - 14 et 15 juin 2018

Création pour mezzo-soprano, chœur et orchestre par l'Orchestre national de Metz, direction Jacques Mercier. Œuvre miroir à la 9<sup>e</sup> *Symphonie* de Beethoven.

— *L'épopée de Gilgamesh* - 30 novembre 2018 - Ensemble Mezwej

À partir d'un des plus vieux textes de l'humanité Zad Moultaqa s'est entouré de musiciens et

d'instruments grecs traditionnels, de percussions et de deux violes de gambe. Les sons anciens méditerranéens se mêlant à la suavité baroque.

En complément de ces trois créations, deux autres programmes ont été repris dans le cadre de la programmation 2018 et plusieurs projets pédagogiques ont été mis en œuvre :

— *La Passion selon Marie* - 5 avril 2018, avec le Chœur Les Eléments et Concerto Soave

— *Héros et Mythes de l'orient ancien* - 17 mai 2018

2e2m Amel Bahim Djelloul et Andreas Fischer, direction Pierre Rouillier Anath, Nek Ankh, Antar

— *Nenni Nenni*, Comptines arabes de Zad Moultaqa par Emmanuelle Guillot-Droullé Cheffe de chœur 150 enfants mobilisés, avec l'école primaire des Hauts de Vallières et le soutien de l'Incec (Institut national et européen de chant choral).

Au total ce sont 1218 spectateurs pour les projets pédagogiques et plus de 200 participants et 4 196 spectateurs pour les concerts. Les deux années de résidence de Zad Moultaqa ont suscité l'intérêt des partenaires et celui du public. Les différentes facettes du travail de compositeur et plasticien ont offert des opportunités pour mener des projets singuliers.

##### Les Dissonances et David Grimal

Violoniste autant investi dans le répertoire soliste que chambriste, David Grimal se produit sur les plus grandes scènes du monde. Il collabore régulièrement avec les plus grands orchestres, et de nombreux compositeurs lui ont dédié leurs œuvres. Depuis dix ans, il consacre une partie de sa carrière à développer Les Dissonances dont il est le directeur artistique. Unique ensemble à explorer le grand répertoire symphonique sans chef d'orchestre, Les Dissonances se sont implantées dans de prestigieuses institutions mettant en place des collaborations sur le long terme.

Pour leur saison comme artiste associé à la Cité musicale-Metz, Les Dissonances et David Grimal ont développé un projet autour de trois rendez-vous : un premier concert autour des deux derniers quatuors de Schubert avec le quatuor Les Dissonances, un concert avec l'ensemble autour des concertos pour violon de Mozart, et enfin un projet avec l'Orchestre national de Metz. Il a proposé aux musiciens de l'orchestre l'expérience d'un concert sans chef d'orchestre, après un minutieux travail de préparation. Ce concert donné avec succès le 18 mai 2018 proposait un programme autour de Mozart (ouverture de *L'Enlèvement au Sérail*), Mendelssohn (Concerto pour violon avec David Grimal) et Beethoven (7<sup>e</sup> *Symphonie*).





Les autres artistes en résidence ou associés à l'Arsenal :

— Le Concert Lorrain, ensemble associé depuis 2010, a proposé en 2018 un grand concert baroque avec Dietrich Henschel, qui a été enregistré, ainsi que trois cafés baroques. La Cité musicale-Metz a également accueilli le concert de l'académie organisée tous les ans par le Concert Lorrain. Se consacrant aux compositeurs Bach, Haendel et Telemann, le Concert Lorrain rassemble des musiciens allemands et français. Les tournées les conduisent dans les plus grandes salles européennes.

— Dirigée par Aurélie Gandit, la Cie La Brèche est une compagnie de danse basée à Nancy. Suivie depuis plusieurs années par l'Arsenal, elle a créé *Perchée dans les arbres* à l'automne 2018, après plusieurs semaines de répétitions. Cette pièce a été présentée ensuite à la Scène nationale de Forbach le Carreau et au festival le Vent des forêts.

— Dans le cadre d'un partenariat avec la Fondation Jeunes Talents, la Cité musicale-Metz a accueilli en 2018 le Trio Morgenstern. Ce trio franco-allemand est l'un des plus talentueux en Allemagne et commence à se faire connaître en France.

— L'Achéron, dirigé par François Joubert-Caillet, est un ensemble baroque de violes qui se consacre aux répertoires allemand et français, ainsi qu'à des projets singuliers. Il a présenté *Vox Luminis* le 13 mars 2018 et *Erlebach* le 17 avril 2018. Il a également participé au temps fort de la Cité musicale-Metz *Écouter la nuit* avec un programme consacré à Couperin donné le 21 octobre 2018 à l'Arsenal.

— La Cie Roland Furieux, ensemble de théâtre musical, a poursuivi en 2018 sa résidence dans le cadre d'un dispositif de recherche de la Région Grand Est. Laetitia Pitz, sa directrice, a proposé des moments d'échanges et de rencontres autour de textes contemporains. Mêlant textes et musique, elle croise des univers singuliers et pluriels.

— Hervé Birolini & Aurore Gruel : ces deux personnalités ont poursuivi leur résidence en 2018 en présentant le 17 mars 2018 à la BAM le deuxième opus de leur triptyque qui prend place dans le manifeste *Sons Espaces Mouvements : Exartikulations*. Leur travail s'articule autour d'une recherche sur le son et le mouvement.

— 2e2m est l'un des ensembles français les plus importants dans le domaine de la création musicale contemporaine. Il était en résidence au cours de la saison 2017-2018 et a proposé un concert jeune public *2e2m Circus !* en janvier 2018 avant de collaborer avec Zad Moultaqa pour *Héros et mythes* le 17 mai 2018.

— Les pianistes Katia et Marielle Labèque ont été invitées pour une carte blanche sur la saison 2018-2019, avec un premier rendez-vous le 7 novembre 2018 dans un programme *West Side Story*.



De nouvelles résidences ont également démarré sur le deuxième semestre 2018 :

— Le compositeur Loïc Guénin, qui travaille notamment sur la relation entre les architectures, les environnements naturels et urbains mais aussi sociologiques et sonores et le sens de l'écoute développé par chacun.

Une première rencontre-concert avec le compositeur a été organisée le 6 novembre 2018 à l'Arsenal.

— La compagnie de danse Chatha des chorégraphes Aïcha M'Barek et Hafiz Dahou, qui ont présenté leur pièce *Narcose* le 15 décembre 2018 à l'Arsenal.

Enfin l'Arsenal a démarré un compagnonnage avec Geoffroy Couteau autour de l'œuvre pour piano seul de Brahms avec enregistrements et concerts (6 décembre).

Côté musiques actuelles, la BAM et les Trinitaires ont accueilli dans leurs murs Poster boy machine, Chapelier fou, Pvlisar, Niska, Redemption, Serpenté, Portland ou encore Nova Materia. Au total, 41 projets représentant 195 musiciens ont été accueillis pour un temps de filage, de pré-production de spectacle ou de résidence. La moitié d'entre eux souhaitait adapter les aspects artistiques et scénographiques du répertoire à la scène, lorsque l'autre moitié a surtout utilisé son passage sur scène pour un travail technique, souvent lié au son.

L'accueil a servi à la création d'un spectacle dans 6 cas, à une pré-production pour 6 autres, au tournage d'un clip pour encore 6 d'entre eux, alors que d'autres avaient besoin de réaliser un simple filage. Il s'agissait dans plus de la moitié des cas de préparer une date ou une première partie importante, une participation à un festival renommé (Hellfest, Printemps de Bourges, Transmusicales, Jardin du Michel, Avignon etc.) ou une tournée, la plupart des artistes, à leur sortie, ayant pris la route en France ou au Japon par exemple.

Cet accueil permet tout à la fois de porter de jeunes projets, de soutenir des projets locaux émergents et de conforter des projets, souvent messins, de renommée nationale. La plupart des projets accueillis sont issus de Metz ou du département, trois sont nationaux et un est en partie international. On compte 13 projets rap, amateurs et professionnels, 9 pop, 8 rock, 6 électro, 4 metal et un projet pluridisciplinaire.

34 projets sont suivis à la BAM (dont 18 au studio-scène), 7 aux Trinitaires. 85 jours ont été consacrés à l'accueil d'artistes.

### 3.2 Le répertoire contemporain à l'Orchestre national de Metz

L'Orchestre national de Metz a un rôle essentiel à jouer pour faire vivre la musique contemporaine et contribuer au renouvellement et à l'enrichissement du répertoire symphonique.

Outre la résidence partagée de Zad Moultaqa, cette mission s'est concrétisée en 2018 par :

#### – une commande à Philippe Hersant

Dans le cadre du temps fort *Centenaire 1918-2018 Musiques entre guerre et paix*, une co-commande a été passée avec l'Orchestre philharmonique de Radio France et l'Orchestre de Pau Pays de Béarn à Philippe Hersant d'un *Double Concerto pour violon, violoncelle et orchestre* intitulé *Sous la pluie de feu* en hommage à deux musiciens des tranchées, Lucien Durosoir et Maurice Maréchal. Ce partenariat aura permis à la pièce d'être interprétée plusieurs fois dès sa création : le 16 novembre 2018 à Paris sous la direction de Pascal Rophé avec Hélène Collerette et Nadine Pierre, le 17 novembre à Metz sous la direction de Fayçal Karoui avec les mêmes solistes et les 13, 14, 15 décembre sous la direction de Fayçal Karoui avec Raphaëlle et Edgar Moreau à Pau.

#### – Une présence accrue de la musique contemporaine dans la programmation

David Reiland a souhaité, pour sa première saison comme directeur musical de l'Orchestre national de Metz, proposer plusieurs courtes pièces de compositeurs de notre temps : c'est ainsi qu'ont été programmées entre septembre et décembre des œuvres de Toshio Hosokawa (*Blossoming II*), Arvo Pärt (*Cantus in memoriam Benjamin Britten*), Toru Takemitsu (*Twilight by Twilight*), Charles Ives (*The unanswered question*).

### 3.3 L'accompagnement, les studios et la promotion des artistes locaux

Les studios de répétition de la BAM accueillent, sans sélection, ceux qui, souvent autodidactes, souhaitent s'investir dans un projet de compositions originales ou, plus rarement, de reprises. Lieu de brassage et de diversité, ils jouent leur rôle de porte d'accès principale à la pratique musicale, en accueillant en 2018 263 groupes (contre 271 groupes en 2017) représentant 823 personnes. 5 % des utilisateurs sont professionnels et 7 % semi-professionnels.



Les dix principaux genres de musiques actuelles y sont représentés, principalement le rock, dans une proportion moindre que l'an passé (28 % des groupes contre 50 % en 2017), puis le punk / metal (9 %), le jazz (7 % contre 10 % en 2017) et les musiques du monde (5 % contre 8 % en 2017) et le rap qui tenait la deuxième place l'an passé (5 % contre 10 % en 2017).

Les studios contribuent grandement à la vie de la BAM grâce à une ouverture publique de plus de 280 jours dans l'année. Cela permet de proposer, outre la répétition, des enregistrements (12 contre 28 en 2017), des ateliers (7), des concerts (6) et autres mises à disposition (28). Cette diversité d'activité atteste des liens existants avec les autres activités de la BAM (programmation, action culturelle etc.). Au total, l'utilisation des studios représente 1 268 séances, 3 462 heures en 2018. 5 000 personnes y sont accueillies.

L'utilisation moyenne des studios s'élève à 288 heures par mois. Les mois les plus utilisés sont octobre (452 h), novembre (390 h), septembre (337 h). L'hiver (de décembre à février, 254 h par mois) et plus encore l'été (juillet et août, 126 h par mois) figurent comme des « saisons creuses ».

En 2018, l'activité des studios aura contribué à ce que certains groupes se produisent sur des scènes renommées, en région (L'Autre canal, le Gueulard+, la Souris Verte, le Hublot) et au-delà (la Bellevilloise, la Manufacture chanson, le Supersonic, l'Entrepôt, le Brin de Zinc), ou au cours de festivals parmi les plus prestigieux (Hellfest, Bourges, Jardin du Michel, Plein air de Jarny). Nombreux sont ceux qui se sont produits à la BAM ou aux Trinitaires (Tum Sally, Renato, Brute minou etc.) notamment durant les concerts *Du côté de Shebam* qui leurs sont consacrés.

Parmi les 41 projets musiques actuelles faisant l'objet d'un accompagnement de la Cité musicale-Metz, 25 ont préalablement fait l'objet d'un rendez-vous ressources visant à conseiller sur la définition, les conditions du développement et à répondre à des questions pratiques liées à la gestion, au financement, à la communication ou aux possibles partenariats. 25 projets, principalement messins et accueillis en vue d'un filage, ont fait l'objet d'une intervention extérieure sous la forme d'un coaching scénique. Il s'agit souvent de groupes accompagnés dans le cadre de MAEL ou des toutes nouvelles rap sessions, souvent amateurs, parfois confirmés et même porteurs nationalement.

En 2018, un repositionnement de l'activité d'accompagnement a permis de remettre à plat l'aide apportée aux groupes et de proposer ainsi plusieurs niveaux de soutien :

- L'accompagnement à la répétition dispensé par les régisseurs studios, qui concerne l'ensemble des groupes qui fréquentent les studios de la BAM : aide à la bonne utilisation du matériel, aux réglages sonores, à la disposition des musiciens, conseils sur l'avancée du projet musical et identification des besoins.
- Une aide ponctuelle au clip ou au shooting photo, avec la mise à disposition de la BAM comme des Trinitaires pour soutenir les projets audiovisuels liés en général à une sortie d'album.

— L'accompagnement à la scène et une aide à la préparation de dates, avec une mise à disposition du studio-scène en condition de concert et un soutien technique en sonorisation pour les groupes qui préparent une date importante.

— Les rap sessions (nouveau), lors desquelles quatre rappers de Borny et d'autres quartiers populaires messins se produisent sur la scène du Shebam après avoir suivi un coaching d'une vingtaine d'heures ; ces rap sessions ont été créées pour répondre à un besoin spécifique d'accompagnement des projets rap et faire prendre conscience du travail nécessaire de préparation scénique.

— *Du côté de Shebam*, une scène consacrée aux groupes des studios avec une nouveauté en 2018 qui consiste à échanger un groupe avec une autre salle du Grand Est organisant également des concerts de groupes de leurs studios ; cette action permet de faire découvrir de nouveaux artistes, de proposer une date en région à l'un de nos groupes et de resserrer les liens avec les salles du Grand Est ; le premier échange a eu lieu avec le Noumatrouff de Mulhouse.

Le réseau MAEL propose des séances de coaching en répétition, en condition scénique, pour préparer à l'enregistrement, ainsi qu'un stage intensif à destination des groupes qui souhaitent progresser dans leur pratique.

Au-delà de l'accompagnement qui vise à faire progresser les musiciens dans leur pratique musicale et développer des savoir-faire permettant l'exploitation d'un projet artistique, émerge le besoin d'un soutien spécifique pour les groupes souhaitant se professionnaliser et dont le projet est prometteur. La Cité musicale-Metz a donc décidé de lancer fin 2018 un programme de soutien au développement, intitulé *Impulse !*. Il s'agit de faire bénéficier à deux groupes messins par an pendant un an renouvelable des moyens dont dispose la Cité musicale-Metz : mise à disposition, conseil, promotion, recommandation etc. Les groupes sont sélectionnés sur projet par un jury constitué de membres de l'équipe et d'acteurs locaux. Room me (dark rock) et Pvlsar (pop) ont été choisis parmi trente-trois candidats par un jury associant Zikamine, KDTS et la Face cachée comme acteurs locaux. Le soutien débutera en 2019.

### 3.4 Le soutien aux acteurs des musiques actuelles

Depuis toujours, la BAM et les Trinitaires soutiennent les acteurs des musiques actuelles notamment en coproduisant de nombreux concerts. La période actuelle se caractérise, ici comme ailleurs, par une grande fragilité des associations dont deux, Boumchaka et Musiques volantes, ont cessé en 2018 leur activité face aux difficultés trop importantes rencontrées pour maintenir leurs moyens.

Ce constat incite à faire évoluer l'aide apportée aux acteurs et à proposer d'autres modes d'intervention pour favoriser l'échange et la mutualisation. Ainsi, une série de réunions isolées puis communes avec les trois associations musiques actuelles historiques les plus structurées à Metz a visé à développer un projet collectif permettant de conforter leur situation. Le projet d'un cluster musiques actuelles est ainsi né, visant à renforcer l'activité associative. Malgré la disparition des deux associations mentionnées précédemment, le projet de cluster a été maintenu, avec Zikamine d'autres associations plus récentes voire très jeunes comme Kultur'a vibes et Meta.

Ce projet consistera en :

- un positionnement prioritaire sur les activités de production et de développement d'artistes de la scène locale (enregistrement, promotion, booking etc.) ;
- une mutualisation des moyens de fonctionnement pour les associations impliquées ;
- un service administratif et de gestion au bénéfice des mêmes associations et des musiciens (contrat, paie, gestion sociale, conseil juridique etc.) et des actions liées au développement de compétences ;
- la mise à disposition de bureaux aux Trinitaires pour héberger ces associations (12 postes de travail). 2019 permettra de poursuivre la démarche de mutualisation et d'aide à la structuration des associations accompagnées.



## 4. La participation aux grands événements de la Ville et de la Métropole de Metz

### Le Livre à Metz du 13 au 15 avril 2018

Comme chaque année, la Cité musicale-Metz accueille dans ses murs de nombreuses manifestations du festival Le Livre à Metz. Pour l'édition 2018, l'Arsenal a proposé une soirée autour de textes de Michel Onfray, lus et accompagnés à la contrebasse par Joëlle Léandre.

### Metz est Wunderbar 2018

– 3<sup>ème</sup> semaine franco-allemande du 22 au 27 mai :

La Cité musicale-Metz a participé à cette manifestation avec un concert à l'Arsenal qui a mis à l'honneur deux compositeurs allemands Brahms et Schumann mais également avec un grand concert *Metz est WunderBAM !* à la BAM le 24 mai avec Cascadeur et Frau Wolf.

### Ondes messines – Constellations 2018

Le festival Ondes Messines a ouvert pour la deuxième année Constellations de Metz qui s'est déroulé du 28 juin au 16 septembre, en explorant les liens entre musique et numérique. En 2018, les Ondes se sont diffusées un peu plus encore dans toute la ville, de la place de la République à la BAM, de Bliiida à l'Arsenal en passant par le Centre Pompidou-Metz.

La Cité musicale-Metz a proposé une programmation très riche de Son Lux et Nathan Fake à la BAM (27 juin) à Feder + Vitalic + Clément

Bazin Place de la République (29 juin) sans oublier l'Orchestre national de Metz avec le groupe EZ3kiel à l'Arsenal (le 30 juin). Toujours à l'Arsenal, il a été possible de découvrir *H* proposé par Kurt d'Haeseleer et Franck Vigroux (artiste en résidence à la Cité musicale-Metz), une véritable expérience immersive et hypnotique, un voyage sensoriel, une traversée surréaliste où tout devient mouvant, trouble et instable.

Pour la clôture de Constellations, la Cité musicale-Metz s'est à nouveau mobilisée pour deux soirées Rex club aux Trinitaires et à l'Arsenal.

Enfin, l'Orchestre national de Metz a été particulièrement présent lors des grands événements ou manifestations de 2018 :

— L'Orchestre national de Metz a participé aux festivités du 14 juillet 2018 avec un concert au plan d'eau, sous la direction de Jacques Mercier. *Les Danses slaves* et la 9<sup>ème</sup> *Symphonie* de Dvořák ont conclu la soirée et introduit le traditionnel feu d'artifice.

— Il a également participé à la soirée de présentation de l'équipe féminine de Handball de Metz aux Arènes le 6 septembre 2018 avec des extraits de la 9<sup>ème</sup> *Symphonie* de Dvořák

— Enfin, à l'occasion de l'inauguration du Centre des Congrès Robert Schumann le 7 septembre 2018, l'orchestre a joué l'ouverture des *Noces de Figaro* de Mozart puis le 4<sup>ème</sup> mouvement de la 9<sup>ème</sup> *Symphonie* de Dvořák.

## 5. L'Orchestre national de Metz à l'Opéra-Théâtre de Metz Métropole

En 2018, l'Orchestre national de Metz a participé à cinq productions lyriques et chorégraphiques de l'Opéra-Théâtre de Metz Métropole, pour un total de 18 représentations et un public de 9 765 spectateurs :

— *Eugène Onéguine* de Tchaïkovski les 2, 4 et 6 février 2018 sous la direction de Benjamin Pionnier

— *Il Barbiere di Siviglia* de Rossini les 15, 17 et 19 avril 2018 sous la direction de Kaspar Zehnder

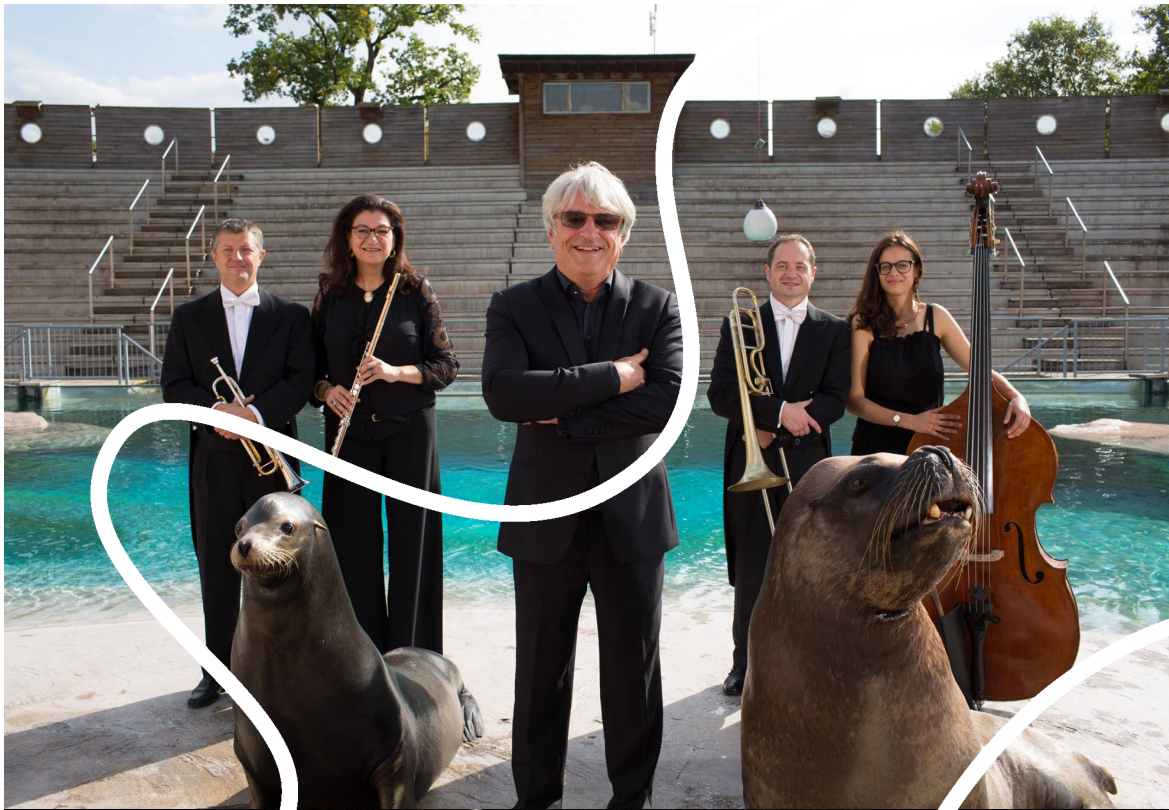
— *Samson et Dalila* de Saint-Saëns les 1<sup>er</sup>, 3 et 5 juin 2018 sous la direction de Jacques Mercier

— *Nous sommes éternels* de Pierre Bartholomé les 16, 18 et 20 novembre 2018 sous la direction de Patrick Davin

— *Casse-noisette* de Tchaïkovski les 21, 22, 23, 26 et 31 décembre 2018 et 1<sup>er</sup> janvier 2019 sous la direction de Cyril Englebert

La prestation de l'orchestre dans la création de Pierre Bartholomé a été particulièrement saluée par la critique : « L'orchestre, totalement investi, magnifiquement dirigé par Patrick Davin, va traduire le mystère qui imprègne nombre de scènes, mais aussi la fraîcheur de l'enfance, la sensualité, les passions extrêmes, le désespoir. »

Forumopera.com / Yvan Beuvard



L'Orchestre national de Metz hors les murs

## 6. La diffusion régionale de l'Orchestre national de Metz

Au sein de la Région Grand Est, l'Orchestre national de Metz joue pleinement son rôle d'animation et d'irrigation culturelle du territoire par ses activités de diffusion que ce soit en saison ou dans le cadre des festivals d'été. Pour cela, l'orchestre a développé des partenariats pérennes avec des salles, festivals et collectivités territoriales. En 2018, il a donné 18 concerts en région. L'année 2018 a démarré avec la traditionnelle tournée du Nouvel an qui a emmené l'Orchestre national de Metz sous la direction de Jacques Mercier pour sept concerts à Longeville-lès-Metz, Freyming-Merlebach, Dieuze, Thaon-les-Vosges, Mancieulles, Sarrebourg et Chaumont.

Le partenariat avec les Flâneries musicales de Reims et l'Opéra de Reims s'est poursuivi avec 3 concerts en 2018 :

— Le 20 janvier 2018 à l'Opéra de Reims  
Gustav Mahler, *Symphonie n°5*  
Direction : Shiyeon Sung

— Le 20 juin 2018 à la Basilique Saint-Rémi, à l'occasion de l'inauguration des Flâneries musicales de Reims

Ludwig van Beethoven, *Symphonie n°9*  
Chœur Nicolas de Grigny  
Soprano : Raquel Camarinha  
Mezzo : Julie Robard-Gendre  
Ténor : Thomas Bettinger  
Basse : Sungkon Kim  
Direction : Jacques Mercier

— Le 21 juillet 2018 au Parc de Champagne, lors d'un concert picnic des Flâneries musicales de Reims

Œuvres de Tchaïkovski avec Jean-Philippe Collard, piano et Kerson Leong, violon  
Direction : Jacques Mercier

Ce dernier concert au Parc de Champagne a rassemblé plus de 15 000 spectateurs dans une ambiance familiale et festive.

L'Orchestre a mis en œuvre en 2018 un partenariat très original avec le Zoo d'Amnéville qui lui a permis de se produire dans la salle de « Tiger world » avec un programme intitulé *Les animaux en musique*. Plus de 1 000 spectateurs, qui pour la plupart n'avaient jamais assisté à un concert, étaient présents pour ce concert au format unique :

Le 23 février 2018 au Zoo d'Amnéville  
Camille Saint-Saëns, *Le Carnaval des animaux*  
Igor Stravinsky, *Circus Polka*  
Piotr Moss, *Zoo suite*  
John Williams, *Jaws*  
John Williams, *Jurassic Park*

Pianistes : Olivier Moulin / Mikiko Moulin  
Récitante : Claire Cahen  
Direction : Jacques Mercier

La présence de l'Orchestre national de Metz en région en 2018 a également concerné Sarrebourg, Saint-Dizier, Hombourg-Haut ainsi que plusieurs festivals d'été : les Nancyphonies, le Festival de Fénétrange, le Festival international de Sarrebourg et le Festival des abbayes en Lorraine :

— Le 4 mai 2018 à Sarrebourg  
Béla Bartók, *Danses populaires roumaines*  
Aram Khachaturian, *Concerto pour violon*  
Antonin Dvořák, *Danses slaves*  
Direction : Jacques Mercier  
Violon : Marc Bouchkov

— Le 22 juin 2018 aux Fuseaux à Saint-Dizier  
Ludwig van Beethoven, *Symphonie n°9*  
Chœur Nicolas de Grigny  
Soprano : Raquel Camarinha  
Mezzo : Julie Robard-Gendre  
Ténor : Thomas Bettinger  
Basse : Sungkon Kim  
Direction : Jacques Mercier

— Le 5 juillet 2018 au Festival des abbayes en Lorraine à Senones  
Ludwig van Beethoven, *Concerto piano n°3*  
Ludwig van Beethoven, *Symphonie n°7*  
Piano : Guillaume Bellom  
Direction : Jacques Mercier

— Le 12 juillet 2018 à la Salle Poirel à Nancy et le 13 juillet 2018 à Sarrebourg  
Antonin Dvořák, *Concerto pour violoncelle*  
Antonin Dvořák, *Danses slaves*  
Antonin Dvořák, *Symphonie n°9*  
Violoncelle : Sébastien Hurtaud  
Direction : Jacques Mercier

— Le 22 septembre 2018 à la Collégiale Saint-Rémi dans le cadre du Festival de Fénétrange  
Claude Debussy, *Prélude à l'après-midi d'un faune*  
Georges Bizet, *Symphonie n°1*  
Gabriel Fauré, *Requiem*  
Soprano : Robin Lecompte  
Baryton : Régis Mengus  
Chœur régional  
Direction : Michel Plasson

— Le 30 septembre 2018 à la Collégiale Saint-Étienne d'Hombourg-Haut  
Gioacchino Rossini, *La scala di seta, ouverture*  
Charles Gounod, *Symphonie n°1*  
Théodore Gouvy, *Symphonie n°3*  
Direction : Jacques Mercier

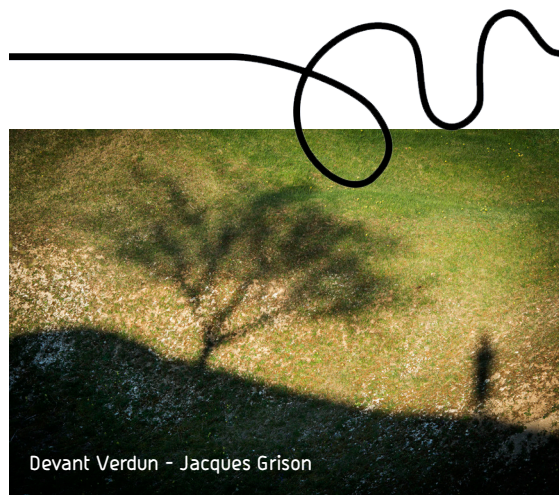
## 7. Les expositions et la mise en valeur du patrimoine

L'année 2018 fut particulière puisque de janvier à juillet la galerie de l'Arsenal a accueilli deux expositions non photographiques, présentées par des partenaires de la Cité musicale-Metz.

La première consacrée au Prix d'Art Robert Schuman 2017-2018 a été présentée du 18 janvier au 4 mars 2018. Depuis 1991, le Prix d'Art Robert Schuman, qui porte le nom du « père de l'Europe », offre à la création contemporaine de l'espace QuattroPole une vitrine artistique transfrontalière. Tous les deux ans, il est le fruit du dialogue fertile entre acteurs du monde de l'art contemporain des villes de Luxembourg, Metz, Sarrebruck et Trèves autour d'une exposition collective de seize artistes de la Grande Région. La Ville de Metz portait le Prix d'Art Robert Schuman 2017-2018 et en a confié la coordination générale de l'exposition à l'École Supérieure d'Art de Lorraine (ÉSAL), en partenariat avec la Cité musicale-Metz. L'exposition de cette 13<sup>e</sup> édition s'est déroulée dans trois hauts-lieux du patrimoine messin : l'église Saint-Pierre-aux-Nonnains, la galerie de l'Arsenal et la galerie de l'ÉSAL.

La deuxième exposition, présentée par la Ville de Metz du 12 avril au 13 juillet 2018, était consacrée à Jean-François Blondel, architecte des lumières à Metz. L'exposition dévoilait la personnalité exceptionnelle de Blondel, son imposante stature intellectuelle dans le siècle des Lumières et, par-delà, dans l'histoire universelle de l'architecture. Elle offrait aussi l'occasion de découvrir des pièces et des documents inédits sur la transformation de Metz au XVIII<sup>e</sup> siècle, ainsi qu'un plan relief montrant l'évolution du projet de Blondel au fil du temps.

Z.U.C. #5 *Astrolab* a été proposée à Saint-Pierre-aux-Nonnains du 25 mai au 28 août 2018 dans le cadre de la East Block Party et de Constellations. Les deux artistes Taroe et Opéra issus du muralisme avaient choisi un autre support créatif à travers la lumière et l'art du vitrail. Une vingtaine d'œuvres originales composaient l'exposition où astronomie et astrologie se rencontraient. Cette exposition a rencontré un grand succès avec 12 510 visiteurs.



Devant Verdun - Jacques Grison

Le partenariat avec la Fondation HSBC s'est poursuivi après de nombreuses années de collaboration, ce qui fait de l'Arsenal un des hauts lieux de présentation des lauréats. Du 29 septembre au 28 octobre 2018, une exposition a présenté les œuvres des lauréats 2018 du prix HSBC pour la photographie, Antoine Bruy et Petros Efstathiadis.

Du 9 novembre 2018 au 6 janvier 2019, une très belle exposition, *Devant Verdun* présentait des œuvres du photographe Jacques Grison. Présentée en partenariat avec le département de la Meuse, cette exposition proposait non pas un inventaire photographique des traces de la grande guerre mais un parcours d'expériences sensibles issues du lien qu'entretient l'artiste au territoire. Le propos était de réinterroger la mémoire, la remémoration, les souvenirs et les archives psychiques. Comment 100 ans après, cette guerre continue-t-elle à nous toucher et à convoquer tous nos sens ? Tel était le propos de Jacques Grison. L'artiste a assuré lui-même plusieurs visites qui ont rencontré un très grand intérêt des visiteurs.

Les expositions proposées en 2018 par la Cité musicale-Metz ont rassemblé en tout 23 821 visiteurs contre 18 732 en 2017. Il faut noter que la galerie d'exposition de l'Arsenal est restée fermée de mi-juillet à fin septembre en raison des travaux menés dans la salle au cours de l'été.

Expositions	Dates	Fréquentation en 2018
Meisenthal – En forêt, des boules de Noël	3 – 7 janvier	208
Prix d'Art Robert Shumann	19 janvier – 4 mars	2 087
Jean-François Blondel – Architecte des lumières à Metz (Ville de Metz)	11 avril – 13 juillet	5 198
Z.U.C. #5 : Taroe & Opéra / Astrolab	25 mai – 16 septembre	12 510
Prix HSBC pour la Photographie – Antoine Bruy & Petros Efstathiadis	28 septembre – 28 octobre	1 848
Jacques Grison – Devant Verdun	9 novembre – 30 décembre	1 970
<b>TOTAL</b>		<b>23 821</b>

## 8. Le rayonnement de la Cité musicale-Metz

### 8.1 Le rayonnement de l'Orchestre national de Metz au-delà de la Région Grand Est

#### La Grande région

Les échanges initiés avec l'Orchestre Philharmonique de Liège et la Deutsche Radio Philharmonie Saarbrücken Kaiserslautern se sont poursuivis en 2018. L'Orchestre national de Metz est allé donner deux concerts à Sarrebruck le 12 janvier (Concert du Nouvel an sous la direction de Jacques Mercier) et le 30 novembre 2018 (airs et duos d'Offenbach, Lecocq, Lehar et Bernstein sous la direction de Laurent Campellone) et un concert à Liège le 15 février 2018 (*Concerto pour piano n°2* de Johannes Brahms, *Symphonie n°7* d'Antonin Dvořák) sous la direction de Jacques Mercier avec Adam Laloum au piano.

#### Les concerts en France

L'Orchestre national de Metz a eu une présence particulière à Paris en 2018 avec quatre dates de concert.

Le partenariat existant avec le Musée des Invalides a permis à l'orchestre de se produire le 8 mars 2018 sous la direction de Julien Masmondet avec la violoncelliste Ophélie Gaillard (programme Strauss) mais également de faire l'inauguration de la saison musicale les 4 et 5 octobre 2018 avec le *Requiem* de Mozart sous la direction de David Reiland avec le Chœur de l'Orchestre de Paris. Ce concert a été enregistré et diffusé en direct sur Radio Classique avec une belle visibilité pour l'orchestre et son nouveau directeur musical.

L'orchestre a également coproduit avec la Cité de la musique – Philharmonie de Paris un programme de la série « Opus » qui a été donné d'abord à l'Arsenal de Metz puis à la Cité de la musique le 25 novembre 2018. Les concerts Opus sont le rendez-vous de la musique et de l'histoire. Pour ce programme autour de *La Mer* de Debussy sous la direction de David Reiland, orchestre symphonique, narration et documentaire audiovisuel ont immergé le spectateur dans le Paris des années 1900 et dans la vie intime du compositeur.

Enfin, l'orchestre s'est produit à Saint-Malo dans le cadre du festival *Classique au large* le 27 avril 2018 (programme Bartók, Khachaturian, Dvořák avec Marc Bouchkov sous la direction de Jacques Mercier) ainsi qu'à Villers-Cotterêts dans l'Aisne le 2 décembre 2018 (Airs et duos de Lecocq, Léhar, Offenbach et Bernstein sous la direction de Laurent Campellone).

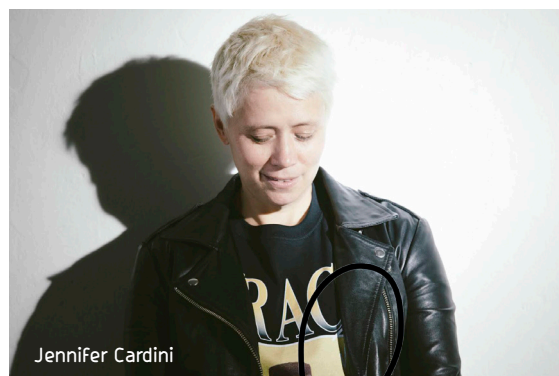
### 8.2 Les projets européens : Pierres numériques et Bérénice

#### Pierres numériques

La Cité musicale-Metz se mobilise autour du projet Pierres Numériques pour valoriser le patrimoine en mêlant arts et technologies au travers de différents événements. Ainsi, la BAM a accueilli en janvier 2018 une soirée *Digitale Steine* qui défend la jeune création numérique avec des artistes locaux et internationaux, les français Yuksek et Jennifer Cardini, l'italien Not Waving et le messin Samuel Berdah.

Le 19 avril 2018, nous avons présenté la création de François Narboni autour du film *L'inconnu* de Tod Browning. Dans le cadre de Constellations, plusieurs spectacles ont été présentés : le messin Ginger McCurly le 27 juin 2018 pour un concert de musique électronique dans le Mettis, des concerts à la BAM avec les artistes Son Lux, Nathan Fake et Ammar 808, une scénographie musicale et numérique Place de la République avec les artistes Feder, Vitalic, Clément Bazin, Laake et le messin Murer, à l'Arsenal, the Naphtaline Orchestra regroupant les musiciens du groupe Ez3kiel et l'Orchestre national de Metz, la création numérique *H* de Franck Vigroux. Les Trinitaires ont accueilli du 28 juin au 15 septembre 2018 l'exposition *Summer of arcade* et pour clôturer la manifestation le 15 septembre 2018, le Rex Club a proposé des artistes de la scène électronique aux Trinitaires et à l'Arsenal.

Les 9 et 10 novembre, le festival Musiques Volantes a investi les Trinitaires avec une programmation musicale sur le thème du numérique et une scénographie numérique développée par le collectif Paradigme.





## Bérénice

Bérénice est un réseau d'acteurs culturels et sociaux en Grande Région pour lutter contre les discriminations. Plus de 70 événements dont 48 spectacles ont été labellisés sur une dizaine de villes de la Grande Région (Liège, Eupen, Arlon, Montigny-lès-Metz, Thionville, Metz).

Les concerts et spectacles estampillés étaient : le cycle *Musique et santé* avec les ateliers de Pascale Criton, les conférences sur écouter autrement, le cerveau musicien, les concerts d'Adana (un dialogue Arménie/Turquie), les *Jardins Migrateurs*, fusion poétique entre musiques nomades du Mali et de l'Orient, *Héros et mythes* de Zad Moultaqa, création entre écriture occidentale et arabe, *Counterphrases*, ciné-concert alliant danse, musique savante et musique malienne, et *Gilgamesh*, création de Zad Moultaqa sur l'un des textes les plus anciens de l'humanité.

Ces spectacles ont permis d'aborder des sujets très sensibles concernant les préjugés sur les migrants, de parler des parcours des demandeurs d'asile, de porter un autre regard sur le monde arabe notamment. Le lien avec les acteurs sociaux a été renforcé et cela a permis l'accueil d'un public absent de nos salles.

Le colloque organisé à Trèves a rassemblé des responsables de structures culturelles, des travailleurs sociaux, des avocats et des artistes en exils.

## 8.3 Les captations audiovisuelles et les enregistrements

### Captations audiovisuelles de l'Orchestre national de Metz

Plusieurs concerts ont fait l'objet d'une captation radio ou audiovisuelle au cours de l'année 2018 :

- Les concerts des 12 janvier et 30 novembre 2018 à Sarrebruck par la SR2 (Saarländischer Radio)
- Le concert avec le groupe Ezechiel a été filmé et diffusé streaming sur Internet
- Le concert picnic du 21 juillet 2018 à Reims a été diffusé en direct sur France Bleu Champagne Ardenne
- Le concert du 5 octobre 2018 aux Invalides a été diffusé en direct sur Radio Classique



### Enregistrements réalisés à l'Arsenal

L'Arsenal, par ses qualités acoustiques, reste une salle très demandée par les artistes et les labels pour réaliser des enregistrements.

Les artistes suivants ont enregistré en 2018 à l'Arsenal : Jean-Philippe Collard dans un programme Moussorgski, Vanessa Wagner avec un programme autour de Liszt et Pärt, Geoffroy Couteau et le quatuor Hermès dans Brahms, Alain Celso, Sandrine Piau et le Concert de la Loge pour un enregistrement intitulé *Plaisir d'Amour*, Alexandre Tharaud et Jean-Guihen Queyras dans un projet intitulé *Bis, hommage au violoncelliste Gregor Piatigorsky*, Wilhem Latchoumia dans Prokofiev. Ces enregistrements ont été réalisés pour les labels Dolce Volta, Aparté et Harmonia Mundi. Ils ont fait l'objet de partenariats incluant une négociation à la baisse sur le cachet en cas de concert donné à l'Arsenal, la présence du logo de la Cité musicale-Metz ainsi que des photos et une présentation des salles de l'Arsenal dans le livret du CD.

## 8.4 La Cité musicale-Metz en réseau

La Cité musicale-Metz est membre de plusieurs associations, syndicats, réseaux nationaux et européens, que cela soit dans le domaine des musiques savantes ou dans celui des musiques actuelles :

### Association française des orchestres (AFO)

Il s'agit de l'organisation professionnelle des orchestres en France, créée à l'initiative des orchestres permanents avec le soutien de la DGCA en 2000. L'AFO organise des rencontres régulières, de nombreuses formations à destination des équipes administratives comme des musiciens et porte la manifestation Orchestres en fête !

## Les Forces musicales

Le Syndicat professionnel Les Forces Musicales a vu le jour en 2015. Cette nouvelle organisation patronale regroupe des adhérents de l'ancienne CPDO (Chambre Professionnelle des Directions d'Opéra) et du SYNOLYR (Syndicat National des Orchestres et des Théâtres Lyriques) décidés à réunir leurs forces, leur histoire et leur expérience. Par les structures représentées, Les Forces Musicales sont la deuxième organisation d'employeurs du spectacle vivant en termes de masse salariale, et la première en termes d'emplois artistiques permanents. L'Orchestre national de Metz en est membre depuis 2018 et participe aux travaux de la commission permanente pour l'égalité entre les femmes et les hommes.

## Profedim, Syndicat Professionnel des producteurs, festivals, ensembles, diffuseurs Indépendants de Musique

La Cité musicale-Metz participe régulièrement aux groupes techniques qui se réunissent sur des thématiques diverses.

## REMA, réseau européen de musique ancienne

Rassemblant 86 membres issus de 21 pays européens, le REMA est le seul réseau représentatif de la musique ancienne en Europe. Son principal objectif est d'être un réseau pour ses membres, en encourageant l'échange de savoir, d'informations et les coopérations dans le secteur de la musique ancienne.

## Futurs composés

Dans cette période de redéfinition de la politique culturelle des pouvoirs publics, du désengagement de l'État dans le domaine culturel et de la baisse des crédits du spectacle vivant, Futurs Composés, à l'instar des réseaux musicaux du jazz, des musiques actuelles ou du monde, est devenu aujourd'hui le réseau national des professionnels de la création musicale contemporaine, qui manquait jusqu'alors dans le champ musical français.

La Cité musicale-Metz a accueilli les 29 et le 30 novembre 2018, une réunion du réseau qui a réuni 81 membres à l'occasion des créations de Zad Moultaqa et de Système Friche.

## AJC, association jazz croisé

Né en 1993, AJC est un collectif de 80 diffuseurs (festivals, clubs, scènes labellisées etc.) défendant une programmation réfléchie, construite sur une idée militante et progressiste du jazz : contemporain, créatif, généreux et dont le propos s'inscrit dans le cadre de projets culturels affirmés et citoyens.

AJC porte ces ambitions auprès des pouvoirs publics et des partenaires cherchant à défendre et promouvoir ses adhérents comme ceux qui font vivre ces esthétiques et ces engagements. AJC s'engage dans différents projets collectifs, convaincu que ceux-ci participent d'une meilleure circulation des artistes, de l'émergence de nouveaux talents comme de la reconnaissance du jazz européen auprès de nouveaux publics. Aujourd'hui AJC est un lieu de maillage territorial, un pôle-ressources, un espace de représentation et de visibilité, un temps de réflexion collective ainsi qu'un réseau d'actions et de projets. Jazz Migrations est un dispositif qui permet à trois ou quatre lauréats d'être accueillis par les membres. Les Trinitaires programment chaque année un ou deux lauréats.

## Plateforme des musiques de création du Grand Est

La P<sup>f</sup>MC<sup>o</sup> est, à l'initiative de tous ses acteurs (musiciens, compositeurs, créateurs, diffuseurs de ces musiques...), un outil de concertation et de mise en réseau des compétences et des savoirs afin de permettre une meilleure visibilité et une large diffusion des pratiques artistiques novatrices.

## Réunion inter-acteurs du quartier de Borny

La Cité musicale-Metz participe à 3 à 4 réunions par an de ce réseau, qui rassemble les acteurs locaux, médicaux, préventifs, éducatifs, sociaux, socio-culturels, culturels sur des problématiques de quartier.

## MAEL, Musiques actuelles en Lorraine

La Cité musicale-Metz participe aux réunions régulières de ce réseau des salles de musiques actuelles de Lorraine, ainsi qu'aux actions d'accompagnement et de prévention contre les risques auditifs.

## Structuration Grand Est

La Cité musicale-Metz participe aux temps de réflexion et aux échanges sur la structuration régionale dans le cadre des concertations organisées par la Région Grand Est ou des rapprochements d'acteurs initiés par MAEL. Un échange de groupes de studios de salles du Grand Est avec la BAM a été initié dans le but de faire circuler les artistes et de favoriser la connaissance des équipes. Ces groupes jouent durant *Du côté de Shebam*.

## FEDELIMA

La Cité musicale-Metz participe aux journées *Raffut !* à Angoulême ainsi qu'au « comptage » des femmes dans le cadre du groupe de travail égalité.

## II. Éducation, transmission, inclusion sociale

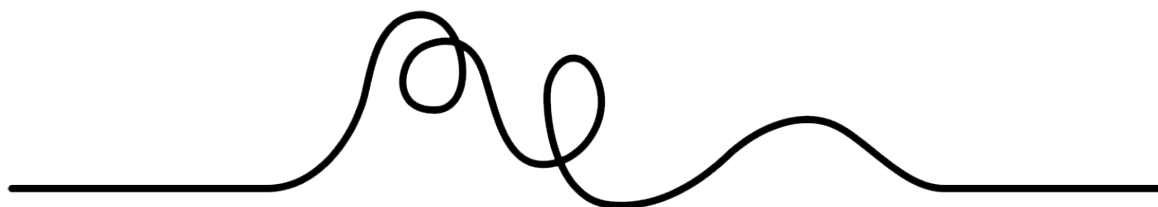




La musique et les arts vivants sont un vecteur de développement personnel, de socialisation et donc d'insertion qui permet à l'individu de se former dans sa globalité, de créer des liens, particulièrement par la pratique collective.

La Cité musicale-Metz met au cœur de son projet artistique et culturel la sensibilisation du public à la musique, au spectacle vivant, à la danse et aux arts plastiques. L'éducation artistique et culturelle tout au long de la vie constitue un vecteur essentiel pour le développement du citoyen et l'épanouissement de la personne. Dès l'enfance, la rencontre avec les œuvres est une composante indispensable de l'éducation artistique.

L'offre culturelle proposée par le service éducation et médiation de la Cité musicale-Metz s'adresse ainsi à tous, dès le plus jeune âge.



## 1. L'offre à destination du grand public

L'éducation artistique concerne tous les âges. Ainsi des rencontres avec les artistes, des ateliers, des expositions et des stages sont proposés aux différents publics afin de les accompagner à la découverte du spectacle et d'approfondir leur connaissance dans tous les domaines artistiques présentés à l'Arsenal mais également à la BAM. L'Orchestre national de Metz va à la rencontre de tous les publics, de toutes les générations et sur tous les temps de la vie. Les offres culturelles prennent des formes variées, ateliers d'éveil musical pour les plus petits, ateliers de pratique musicale pour les enfants, les adultes, les familles, ou préparation aux concerts, et jeux collectifs à l'instar des blind-tests.



### 1.1 Pour le public famille

L'offre grand public proposée par l'Arsenal et la BAM s'adresse à tous les publics, du débutant à l'amateur, de 3 ans à un âge avancé, sous la forme d'ateliers de pratique pour les jeunes, les adultes, les familles, ou de préparation au concert. Fidèle à l'esprit de la Cité musicale-Metz, la pédagogie aborde tous les répertoires et initie aux différentes esthétiques artistiques.

La programmation jeune public de la Cité musicale-Metz a rassemblé, en 2018, 2 317 spectateurs (hors temps scolaire). 10 spectacles ont été proposés pour les enfants et leur famille sur les temps de loisir, à savoir le mercredi ou samedi après-midi.

En 2018, quatre ateliers autour de l'écriture de conte et de la marionnette ont été initiés afin de préparer les enfants et leurs parents aux spectacles destinés au jeune public. Ces ateliers ont rassemblé 83 enfants et parents.

2 sessions d'ateliers À vous ont été proposées en 2018. Une session pendant les vacances d'avril (du 24 au 27 avril) a rassemblé 43 participants. La session du mois d'octobre pendant les vacances de la Toussaint a rassemblé 113 personnes sur la semaine. Ces ateliers dont l'objectif est de découvrir et d'explorer différents univers sonores permettent d'exprimer et d'expérimenter sa créativité sous l'œil averti de professionnels.

En 2018, l'Orchestre national de Metz a présenté quatre concerts pour les familles. Ces derniers ont rassemblé près de 1 370 spectateurs. En amont des spectacles, les enfants de 3 à 6 ans ont eu accès aux ateliers P'tites oreilles et les enfants à partir de 7 ans ont quant à eux eu accès aux ateliers Grandes oreilles. Ces séances rencontrent du succès et accueillent près de 12 enfants par atelier.

En 2018, l'Orchestre national de Metz a proposé un spectacle jeune public intitulé *Contes de la nuit* à l'Arsenal pendant les vacances scolaires d'octobre ainsi que des ateliers afin de préparer les jeunes spectateurs à la représentation. Celui-ci a attiré 532 spectateurs sur les deux représentations. Les Îles aux bébés, actions culturelles à destination des enfants de moins de 3 ans en partenariat avec les Bibliothèques-Médiathèques de Metz ont rassemblé à chaque séance près de 25 spectateurs dont 15 bébés. Ces actions à destination des enfants et des parents sont des moments de partage en famille. 14 séances ont été données dans le réseau des médiathèques à Metz dont 4 séances dédiées à des enfants en situation de handicap à la médiathèque de Borny.

Cette année, dès septembre ont été initiés les garderies musicales : pendant que les parents assistent à un concert de l'Orchestre national de Metz, les enfants encadrés par un pianiste et compositeur écoutent des extraits musicaux et jeux d'éveil. Les différentes séances des garderies musicales ont rencontré un vif succès.



## 1.2 Pour les adultes

### Les blind-test

La formule de blind-test initiée dès 2016 (musiques de film en 2016-2017 et séries TV en 2017-2018) permet de toucher le public étudiant et le grand public qui n'oseraient ou ne penseraient pas franchir les portes des salles de concert. Aussi, le quatuor de musiciens mobilisés dans cette action a donné un blind-test pour les Flâneries Musicales de Reims en avril 2018, dans le cadre de l'évènement Étudiant dans ma ville en septembre 2018, dans le cadre d'Orchestres en fête en novembre 2018 et peut aller de campus en campus, à Metz comme en région.

### Rencontre avec les musiciens de l'Orchestre national de Metz

Différents instituts ou foyers ont pu rencontrer des musiciens à la Maison de l'Orchestre avant de les entendre en concert à l'Arsenal. Un projet d'éducation artistique et culturelle a également été mis en place avec l'Institut national des jeunes sourds.

### Les conférences

Organisées la plupart du temps en collaboration avec des musicologues et des journalistes, ces conférences et débats sur les mouvements artistiques musicaux sont proposés au grand public. Elles permettent de mieux comprendre la création contemporaine : la genèse, les diverses dimensions culturelles et/ou sociales, les artistes référents et les évolutions des courants artistiques. En 2018, 6 conférences ont été organisées en lien avec la programmation et ont rassemblé un public nombreux.

À destination du public adulte, les clés d'écoute, courtes conférences didactiques, sont des rendez-vous d'avant-concert qui permettent aux spectateurs d'enrichir son expérience musicale.

### Les stages et atelier de pratique artistique

Des ateliers de pratique artistique sont réservés aux jeunes à partir de 15 ans et aux adultes, débutants ou amateurs. Ils permettent, à travers une pédagogie collective, d'aborder différentes esthétiques artistiques telles que la danse, le chant ou la linogravure. Ces différentes sessions ont accueilli en 2018 59 participants.



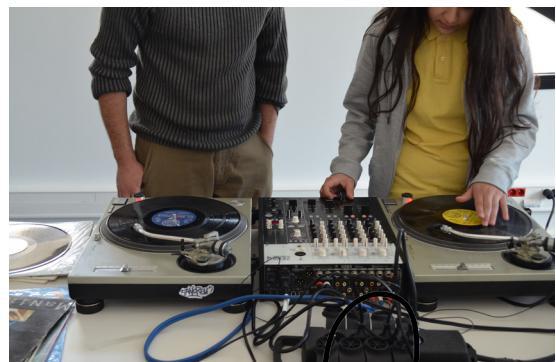
### Ateliers MAO

Les ateliers de MAO (musique assistée par ordinateur) ont trouvé leur public, rassemblant cette année 250 personnes sur les 31 séances proposées à la BAM. Ces ateliers de quatre heures permettent aux participants de découvrir le processus de création en analysant le morceau d'un artiste. Avec le musicien intervenant, ils identifient les éléments qui le composent, les enregistrent et les mixent, de manière à ce que le résultat soit aussi proche que possible de l'original. Ces séances attirent aujourd'hui un public de plus en plus jeune.



### Miroir clubs

3 Miroir clubs ont été proposés cette année, rassemblant 124 participants. Ces ateliers d'analyse d'après spectacle réalisés par les spectateurs eux-mêmes à la manière des ciné-clubs à l'ancienne sont bien fréquentés et permettent au public d'échanger.



### Marché du mouvement

Initié en octobre 2018, le marché du mouvement a proposé au public de venir faire son marché artistique le samedi matin de 10 à 12h à la BAM. Du rythme au bien-être en passant par la musique, après chaque séance les participants sont repartis avec un panier de connaissances à la pratique de la danse urbaine. Ces ateliers ont lieu une fois par mois et ont réuni 43 personnes en octobre, novembre et décembre 2018.





## 2. Les actions dédiées aux scolaires et aux enseignants

Afin d'accompagner les élèves et les enseignants dans leur découverte des salles de la Cité musicale-Metz et de l'Orchestre national de Metz, plusieurs outils et actions sont mis en place : visites de salles, dossiers pédagogiques, sensibilisations du spectacle en amont et des ateliers de pratique artistiques, rencontres avec les artistes, ...

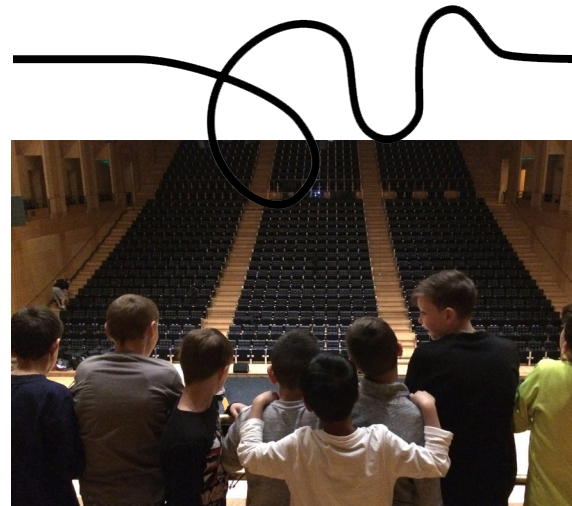
### Les concerts en temps scolaire

Du ciné-concert au spectacle de marionnettes, en passant par des siestes musicales et des spectacles de danse contemporaine ou de théâtre musical, des concerts de musique contemporaine, des concerts rock et des concerts symphoniques, la Cité musicale-Metz a proposé en 2018 un panel riche de propositions artistiques pour les écoles primaires et collèges en temps scolaires. Au total, 17 représentations ont été données sur le temps scolaire. Elles ont rassemblé 5 553 spectateurs. Les spectacles tout public en soirée sont également ouverts aux collégiens et lycéens. Des parcours composés d'ateliers et de rencontres avec les artistes sont proposés pour accompagner les élèves dans la découverte du spectacle. En 2018, 1 193 élèves ont assisté à un concert en soirée. En octobre 2018 à la BAM, l'Orchestre national de Metz a présenté un spectacle intitulé *Le Coin des enfants*, interprété par Dylan Corlay et l'Orchestre national de Metz et destiné aux maternelles. Celui-ci a été présenté sept fois et a rassemblé 1 174 enfants. En prolongement du spectacle, de septembre à décembre, 72 enfants de grande section de maternelle se sont initiés au chant et aux percussions avec la musicienne intervenante Fabienne Ritz. Des productions musicales

des élèves ont été réalisées en écho à l'œuvre symphonique de Claude Debussy, *Le Coin des enfants*. Ils ont été accompagnés par les musiciennes de l'Orchestre national de Metz, Emilie Bongiraud et Marie-Caroline Labbé.

### Visites des salles de la Cité musicale-Metz

En 2018, 1 572 élèves ont participé à une visite de la BAM et/ou de l'Arsenal. C'est l'occasion pour eux de découvrir l'ensemble de l'activité d'une salle de spectacle ou de musiques actuelles, les métiers concernés, ses spécificités, ou encore de les sensibiliser aux risques auditifs. De la maternelle aux étudiants, toutes les tranches d'âge sont représentées, avec certains visiteurs venus depuis la Haute-Marne, preuve que la notoriété de nos salles s'étend peu à peu à tout le Grand Est !







## Rencontres

1 252 scolaires ont rencontré les artistes en amont d'une représentation pour les préparer au spectacle, ou à l'issue de leur venue à la Cité musicale-Metz pour revenir sur l'expérience vécue avec les artistes.

## Ateliers

La Cité musicale-Metz propose également des ateliers de préparation au spectacle pour les publics scolaires, des ateliers d'écriture en lien avec les spectacles auxquels les élèves ont assisté. Cette année, 43 ateliers ont eu lieu où 703 scolaires ont pu découvrir différentes pratiques artistiques et aborder les esthétiques du spectacle vivant telles que la danse contemporaine, la musique contemporaine et les musique du monde. De plus, des ateliers de pratique artistique soutenus par la DRAC et la DAAC ont été mis en place à destination des scolaires. Ces ateliers qui concernent 102 élèves sont menés sur l'année scolaire et animés par plusieurs séances.

## Le Printemps des lycéens

Tout au long de la saison, l'Arsenal accueille le Lycée de la Communication pour ses ateliers danse de préparation à la représentation finale du Printemps des Lycéens. La soirée de représentation est consacrée à la présentation des chorégraphies inventées et travaillées par des lycéens lorrains (4 établissements scolaires) dans le cadre d'ateliers artistiques en danse. Depuis deux saisons la journée de répétition et de représentation du Printemps des Lycéens se double d'une journée d'ateliers croisés et de rencontres. Cette année, la Cité musicale-Metz a accompagné 63 lycéens sur 30 ateliers au total.

## Les formations pour les enseignants

L'accompagnement des professeurs dans la venue au spectacle avec leurs élèves est un axe important du travail que le service éducation et médiation mène, réalise et défend depuis des années. Cet accompagnement est possible grâce à la mise en place de formations spécialement pensées pour les professeurs et éducateurs, par la proposition d'outils pédagogiques proposés par différents

intervenants propres à chaque thématique. L'Orchestre national de Metz met également l'accent sur des temps de formation pédagogique exigeants à destination des enseignants pouvant emmener leurs élèves à la rencontre de l'orchestre ou de la musique en général. Aussi, ces temps de formation portent soit sur le programme des répétitions générales et des concerts scolaires (écoute et analyse des œuvres), soit sur des pratiques musicales collectives innovantes comme le soundpainting ou les percussions vocales et corporelles. En 2018, des formations autour du spectacle scolaire *Le Coin des enfants* ont aussi été proposées pour les enseignants dans le département de la Meuse, de la Meurthe-et-Moselle et en Moselle.

## Outils pédagogiques

La Cité musicale-Metz met à disposition des enseignants des dossiers pédagogiques pour les accompagner dans la préparation de leurs sorties aux spectacles en temps scolaire.

Des programmes de salle pour les élèves sont distribués à la fin des représentations afin qu'ils gardent une trace du spectacle.

Tous ces documents sont mis en ligne et téléchargeables sur le site de la Cité musicale-Metz. Sont également mises en ligne des mallettes pédagogiques sur des thématiques diverses (musique et narration, musique et fantastique, ...).

## Les projets d'éducation artistique et culturelle

Tout au long de l'année, de nombreux projets d'éducation artistique et culturelle sont menés, certains à Metz, d'autres en régions. Ces projets prennent différentes formes allant de la séance ponctuelle dans les classes de maternelle à des projets de création (plusieurs séances s'échelonnant avec un intervenant artistique) pouvant aboutir à une restitution. Au total, en 2018, 388 interventions ont été réalisées sur le temps scolaire par des musiciens de l'Orchestre national de Metz ou des intervenants extérieurs.

## Les répétitions ouvertes et générales

De nombreuses répétitions de l'Orchestre national de Metz sont publiques, à la Maison de l'Orchestre, dans les lycées ou lors des générales à l'Arsenal. C'est chaque fois l'occasion d'accueillir des groupes scolaires de différentes tranches d'âge et provenances, et de prendre le temps d'expliquer le fonctionnement d'un orchestre symphonique et son répertoire, de mettre des mots sur des émotions ou ressentis. En 2018, 68 répétitions de l'orchestre ont été ouvertes au public et 4 614 spectateurs ont pu y assister.

### 3. Des actions pédagogiques au plus près du territoire

Soucieuse de rendre accessible sa programmation artistique aux publics les plus éloignés, la Cité musicale-Metz accueille tout au long de l'année des élèves des quatre coins de la Région Grand Est sur ses différents sites pour des spectacles, des répétitions, des ateliers ou encore des visites. Par ailleurs, l'Orchestre national de Metz développe plusieurs actions en région, à l'image du projet d'éducation artistique et culturelle L'Esprit des lieux, mené en partenariat avec Entreprise et Culture en Lorraine en 2018. À cette occasion, une classe de CE2-CM1-CM2 (Moussey), une classe de 6<sup>e</sup> (Senones) et une classe de 2<sup>nd</sup>e

professionnelle Technicien en chaudronnerie industrielle (St-Dié-des-Vosges) se sont immergées dans l'univers symphonique, en apportant chacune leur pierre à l'édifice d'une création collective riche et ambitieuse : les collégiens ont dessiné des percussions métalliques et des instruments à vent, que les lycéens ont fabriqués en cuivre et en laiton avec l'aide d'un facteur d'instrument, et sur lesquels les écoliers ont joué dans un conte musical sur-mesure, inspiré de légendes locales, avec l'aide d'une musicienne intervenante et de musiciens de l'Orchestre national de Metz.

### 4. Les projets citoyens

Parce qu'il y a la nécessité d'actions culturelles spécifiques, la Cité musicale-Metz mène une réflexion constante sur les questions liant culture et lien social, culture et inclusion sociale. Les publics spécifiques sont composés d'un public multiforme, ce qui amène à concevoir des propositions en fonction du contexte ou des personnes rencontrées.

C'est aussi défendre, préserver, faciliter la possibilité pour chacun de construire une relation autonome aux différentes composantes artistiques proposées par notre programmation, quelles que soient les spécificités de sa condition.

#### RESAM

La Cité musicale-Metz est signataire de la charte du RESAM offrant ainsi 150 places à la quarantaine de structures accompagnant les publics désœuvrés, migrants.

#### INJS, Institut national des jeunes sourds

La loi de 2005 pour « l'égalité des droits et des chances, la participation et la citoyenneté des personnes handicapées » inscrit le principe de l'accessibilité de « tous à tout ». Institution pédagogique située à proximité de la BAM et de la Maison de l'Orchestre, l'INJS est un partenaire associé régulièrement dans notre programmation et plus largement sur l'accès à l'ensemble de nos équipements. Nous nous améliorons afin d'ouvrir nos ateliers de pratiques aux élèves de l'Institut via nos résidences d'artistes. En 2018, différentes actions ont été menées en lien avec l'Orchestre national de Metz et la BAM.

#### Les ateliers d'écriture rap : Programme de Réussite Éducative

Dans le cadre du Programme de réussite éducative, des ateliers lecture et écriture sont proposés depuis 2012 sur le temps périscolaire, aux enfants de CP. À travers le soutien scolaire, les enfants découvrent des notions de musicalité et le sens du rythme grâce au rap.

Une quarantaine d'enfants de CP des écoles de la Seille, Émilie-Du-Chatelet, Maurice-Barrès, Louis-Pergaud et Jean-Moulin ont participé à ces ateliers. Pendant l'année scolaire, les écoliers ont rencontré, une fois par semaine, le rappeur Mister de l'Est pour composer un texte rappé puis mis en musique et découvrir les techniques d'enregistrement. Lors d'une cérémonie de clôture à la BAM, leurs productions musicales ont été présentées aux parents et les enfants se sont vu remettre un CD réunissant les enregistrements réalisés par l'ensemble des écoles participantes.

#### Concerts du partage

Depuis quelques années, l'Orchestre national de Metz donne une série de Concerts du partage en allant interpréter des œuvres du grand répertoire à l'Hôpital Mercy et à la Maison d'arrêt de Metz Queuleu. En amont du concert à la Maison d'arrêt, différentes actions sont menées afin de préparer au mieux les détenus au concert et de leur donner envie d'y assister. Ces moments de musique et d'échange sont très forts et riches en émotions. Les ateliers artistiques menés avec les détenus donnent lieu à la production d'un livret avec des textes écrits par les détenus. La thématique de l'année 2018 était la tradition.



## 5. Le partenariat avec le Conservatoire à rayonnement régional Gabriel Pierné et la transmission en direction des jeunes artistes

La collaboration avec le CRR, profitable aux deux structures, a pour objectifs de permettre aux élèves de se produire en situation dans une salle de concert, de présenter en public le travail effectué au cours de l'année scolaire et de familiariser les élèves et leurs parents avec les salles de spectacles et leur donner l'envie d'assister à d'autres manifestations. Pour cela, la Cité musicale-Metz accueille à l'Arsenal des concerts annuels avec les élèves du CRR, s'inscrivant de préférence dans le cadre des thématiques développées par la programmation. Les élèves du département jazz se produisent une fois par mois aux Trinitaires dans le cadre des Jam sessions lors des Soirées Jazz. Les Trinitaires accueillent également des ateliers et spectacles de théâtre ainsi que les examens jazz et théâtre du Conservatoire.

La Cité musicale-Metz offre également la possibilité aux élèves de moins de 26 ans du Conservatoire d'assister gratuitement à certains concerts et spectacles.

En 2018 a été initiée par l'Orchestre national de Metz la première master class de direction pour le Grand Est avec les CRR de Metz, de Reims et de Strasbourg, sous la direction de Jacques Mercier. Celle-ci a rassemblé près de 15 élèves. D'autres actions sont également organisées avec le Conservatoire de Metz, des séances de répétitions « partielles » pour la classe de direction d'orchestre, des accueils en répétitions de l'Orchestre national de Metz à la Maison de l'Orchestre et un concert famille a été commenté par la classe de théâtre de Joel Fosse (avril 2018).



L'Orchestre D emos Metz Moselle   l'Arsenal

## 6. D mos (Dispositif d' ducation musicale et orchestrale   vocation sociale)

Port  nationalement par la Cit  de la musique – Philharmonie de Paris, D mos est un projet de d mocratisation culturelle qui s'adresse   des enfants de 7   12 ans ne disposant pas, pour des raisons  conomiques, sociales ou culturelles, d'un acc s facile   la musique classique dans les institutions existantes.

Mis en  uvre par l'Orchestre national de Metz depuis septembre 2016 jusque fin 2019 sur les territoires de Metz et de Moselle Est, l'Orchestre D mos Metz Moselle, plac  sous la direction du chef Dylan Corlay, est compos  de 120 enfants r partis en 8 groupes de 15 (cordes, bois et cuivres). Afin de coordonner durant trois ans ce dispositif l'Orchestre national de Metz a recrut  une coordinatrice territoriale. Le parc instrumental de l'orchestre D mos Metz Moselle a  t  acquis mutuellement par la Philharmonie de Paris et l'Orchestre national de Metz.

En 2018, durant cette seconde ann e d'apprentissage, les effectifs de l'Orchestre D mos Metz Moselle se sont maintenus avec un tr s faible taux d'abandon du projet. 6 enfants ont quitt  le projet pour des motifs d'ordre personnel et familial et 10 pour raison de d ménagement. Les nouvelles mobilisations par les structures socio-culturelles ont  t  possibles jusqu'en f vrier 2018, aussi, 6 enfants n'ont pu  tre remplac s. Fin 2018, les effectifs de l'orchestre  taient de 112 enfants. La forte implication, le vif int r t pour le projet, la forte  nergie collective, l'important soutien familial impliquent une forte assiduit  des enfants dans le dispositif, favorisant ainsi leur p rennisation dans ce dernier.

Pendant cette deuxi me ann e d'apprentissage, le travail avec les enfants a  t  centr  sur l'apprentissage de la lecture de la musique. Un travail sur la parentalit  a  t  intensifi  afin de mieux impliquer les familles dans le projet. De plus des comit s de suivi sociaux ont  t  cr s notamment en Moselle Est en lien avec les  quipes du D partement des Direction de la solidarit  et Direction des Sports et de la jeunesse et de nombreuses rencontres sociales des 8 r f rents terrain (mensuelles) avec une ouverture aux intervenants ont  t  mis en place.

Enfin le concert public organis  au Carreau de Forbach le 24 juin 2018 a rassembl  664 spectateurs et celui   Metz,   l'Arsenal, le 3 d cembre 2018 a rassembl  928 spectateurs.

### Les r sultats sociaux et p dagogiques du dispositif

Tous les enfants ont pu trouver leur place dans ce projet,   la fois dans les groupes et dans l'orchestre. Selon les constats des r f rents sociaux, des directions des structures socio-culturelles porteuses des groupes, les enfants ont gagn , emmen  par la force du collectif, en attention,  coute, tenue, respect d'autrui et confiance en soi. Des familles ainsi que des directions d' coles ont t moign  du r el progr s scolaire de nombreux enfants.

Les forts taux d'assiduit  aux ateliers (87 %), aux rassemblements (83 %) ainsi qu'au concert de restitution (96 %) montrent le vif int r t des enfants motiv s par le collectif pour ce projet   la p dagogie   la fois innovante et ludique. La motivation   r ussir dans la pratique musicale, l'effort constant, l'envie d'entreprendre et d'apprendre sont en chacun d'eux, port  par le collectif de leur groupe et de l'orchestre.

### Hors les murs

Tous les groupes D mos ont particip    diverses manifestations sur les territoires de Metz et de Moselle Est (concert de structures d'enseignement musical,  v nements caritatifs, F te de la Musique, f tes de quartier, ouvertures d'assembl es g n rales des centres sociaux, march s de No l, auditions devant les familles et  lus locaux). Ces temps hors les murs des groupes permettent notamment une valorisation individuelle des groupes, une participation en nombre des familles ainsi qu'une visibilit  du projet port  par l'Orchestre national de Metz sur ces territoires.

### Actions de sensibilisation   la culture

  Metz et en Moselle Est, outre la pratique musicale, les enfants b n ficient tout au long de l'ann e d'activit s compl mentaires telles que des concerts p dagogiques, spectacles, visites de lieux culturels propos s par l'Orchestre national de Metz, les partenaires ainsi que les structures socio-culturelles.

### Pilotage du projet

En pr sence de la Philharmonie de Paris, deux comit s techniques r unissant les acteurs musicaux, p dagogiques et sociaux du projet ainsi que deux comit s de pilotage r unissant les partenaires et m c nes ont rythm  l'ann e.

## 7. Les projets en lien avec le quartier de Borny

### Reborny

Depuis 2016, la Cité musicale-Metz, la Ville de Metz, les habitants et les associations travaillent ensemble sur le réaménagement de la Cour du Languedoc du quartier Metz-Borny. Avant et pendant la démolition d'une partie du bâti de la cour du Languedoc, un ensemble d'actions est réalisé avec les habitants, les associations et les écoles pour créer du dialogue et accompagner la réappropriation de cet espace. Incroyable générateur de lien social, la culture sous toutes ses formes est le point d'entrée de ce projet.

Reborny, c'est une expérience artistique inédite à Metz sur des projets d'aménagement urbain : un laboratoire à l'échelle d'un quartier mêlant citoyenneté et mémoire, culture et travaux, histoires singulières et grands projets. Rencontres, conférences, ateliers et concerts en appartement, shows case, street art, graffiti végétal, performance collective, photographie, danse, musique...

Reborny passe aussi par un travail d'équipe entre plusieurs partenaires : la Ville de Metz, l'Agence Nationale de Rénovation Urbaine, Logiest, Constructions Mécaniques Messines, Bouche à Oreille et Bornybuzz pour le partenariat média. Le premier semestre 2019 verra le projet Reborny se conclure avec une série d'événements.



### La BAM ancrée dans son quartier

Le repositionnement du projet Musiques actuelles depuis le printemps 2018 contribue à améliorer la fréquentation des jeunes du quartier, notamment à l'occasion des concerts rap, de même qu'il ouvre plus d'opportunités aux premières parties. La pratique se développe également grâce aux Open mic organisés avec Boumchaka et Kultur'a'vibes, des nouvelles Rap sessions déjà abordées plus haut (quatre rappeurs sur scène, trois fois par an, de Borny chaque fois que possible), ou d'action culturelle comme les Dames du rap organisées avec la Passerelle et Apsys émergence qui favorise la pratique musicale des filles. Souvent, il s'agit de mélanger les jeunes de différents quartiers. Répétitions : au moins 20 groupes utilisent régulièrement ou occasionnellement les studios (rap, r'n'b, musique orientale, groupe de reprises). L'action de proximité porte également sur la dimension culturelle à l'exemple du Village africain, cet événement culturel, culinaire, artisanal et musical organisé avec une plateforme de 21 associations africaines de Moselle (la PAAM) ; sportive avec le FootBAM, un tournoi convivial qui rassemble des équipes de jeunes, de clubs, de partenaires, d'acteurs ... ; ou de prévention : un travail régulier d'encadrement est mené avec l'Apsys concernant deux ou trois groupes de pré-ado/ ados perturbateurs à l'entrée des concerts.

La mise à disposition de la BAM permet également aux acteurs de réaliser leurs projets (une dizaine par an) : Collège des Hauts de Blémont (préparation et représentation du spectacle de fin d'année), Bouche à oreilles (l'accueil de Story Bordes, un spectacle-photo sur l'histoire de Borny et Bordes), Accueil des Résidences artistiques en milieu scolaire de la Ville.... (restitution et rencontre entre artistes et classes du quartier). Egalement des rencontres, des réunions : une dizaine d'acteurs ont bénéficié de nos locaux en 2018 (ex : Uni-cité, Peep 57, la Passerelle, la Mission locale ...).



# III. La vie des deux établissements





## 1. Un nouveau nom pour l'orchestre

Une réflexion sur le nom de l'orchestre a été initiée début 2018 et a conduit à analyser à la fois les activités de l'orchestre, les souhaits de ses partenaires publics (Ville, Région, État) et la manière dont les autres orchestres nationaux sont dénommés en France.

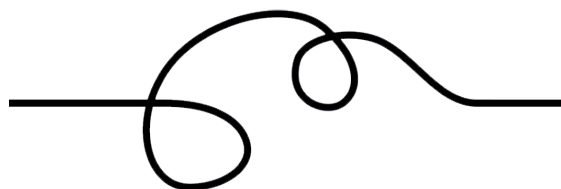
Suivant ces différents éléments et en accord avec les partenaires publics de l'orchestre, le Comité syndical du 26 avril 2018 a adopté comme nouvelle dénomination, « Orchestre national de Metz », s'inscrivant ainsi dans le sillage de la majorité des orchestres de France, et visant à répondre aux objectifs suivants :

- Refléter l'ancrage de l'orchestre à Metz, ville de musique, son importance dans l'animation de la vie musicale de la Métropole et son rôle citoyen auprès des habitants
- Illustrer par l'adjectif « national » les missions d'« orchestre national en région » de l'orchestre et donc ses activités à travers toute la région Grand Est, la Grande Région et au plan national et international
- Donner à l'orchestre un nom court, percutant et plus urbain, efficace en termes de communication
- Faire rayonner la Métropole de Metz et, avec elle, la Région Grand Est à travers les concerts que l'orchestre donne au plan national, transfrontalier et international

- Faire rejaillir sur l'image de l'orchestre les effets positifs du travail d'attractivité effectué par l'agence Inspire Metz et plus globalement par les acteurs engagés dans la démarche d'attractivité de la Métropole

Ce nouveau nom a été mis en œuvre à compter du 1<sup>er</sup> septembre 2018, pour le lancement de la saison 2018-2019, correspondant à l'arrivée de David Reiland en qualité de directeur musical. Un nouveau logo, en lien avec l'identité de la Cité musicale-Metz a également été conçu.

 orchestre  
national  
de metz





## 2. La politique de communication et de développement des publics



### La construction de l'identité Cité musicale-Metz

La Cité musicale-Metz est en pleine construction de son identité visuelle et de sa « marque » depuis sa création en 2016.

2017 a été marqué par la création du logo Cité musicale-Metz, qui a remplacé progressivement les logos préexistants de l'EPCC Metz en Scènes (un logo générique de la structure et un logo par salle). Une déclinaison a été créée pour l'Orchestre national de Metz. À compter de 2018, seul ce logo Cité musicale-Metz et ses déclinaisons sont employés sur l'ensemble des supports de communication. Cette même année, a été mise en place une charte graphique destinée à donner une cohérence à l'ensemble des outils de communication.

Pour la première fois avec la saison 2017-2018, l'Orchestre national de Metz et l'EPCC Metz en Scènes ont élaboré une unique brochure de saison présentant l'ensemble des concerts à l'Arsenal (Orchestre national de Metz et programmation Arsenal) ainsi que les activités de l'Orchestre national de Metz en diffusion et à l'Opéra-Théâtre de Metz Métropole et quelques dates de concerts musiques actuelles à la BAM et aux Trinitaires. La même année, des dépliants présentant l'ensemble de la programmation de la Cité musicale-Metz sont réalisés tous les deux mois avec l'objectif de faire circuler les publics entre l'orchestre et les différentes salles.

En 2018-2019, les supports de communication de la Cité musicale-Metz ont gagné en cohésion et l'identité visuelle du projet commence à s'affirmer. Des éléments graphiques ont désormais été installés sur l'ensemble des supports : un logo unique que l'on retrouve sur l'ensemble des documents de la Cité musicale-Metz et systématiquement au même emplacement, des polices harmonisées, etc.

### Une campagne institutionnelle à l'automne 2018

En démarrage de la saison 2018-2019 (à l'automne 2018), une importante campagne de communication a été mise en place. Cette première campagne institutionnelle d'envergure a été l'occasion pour la Cité musicale-Metz de se positionner fortement dans l'espace public, de présenter et d'affirmer la « marque » Cité musicale-Metz. Si l'Orchestre national de Metz et les salles, notamment l'Arsenal, étaient bien connus du public, le projet de Cité musicale-Metz devait encore être expliqué et sa notoriété restait encore à développer.

Les objectifs de la campagne de communication étaient de :

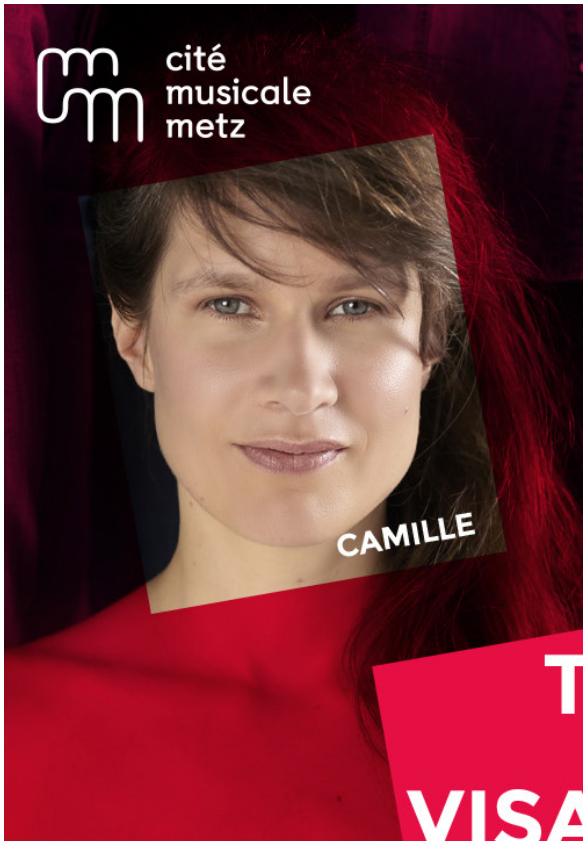
- Construire la marque Cité musicale-Metz et expliquer ce qu'est le projet et son positionnement de « maison de toutes les musiques et de la danse, pour tous les publics », développer sa notoriété autour des idées d'innovation, de création et de place donnée à l'éducation artistique
  - Présenter et installer le nouveau directeur musical de l'Orchestre national de Metz, David Reiland, et installer le nouveau nom de l'orchestre (Orchestre national de Lorraine jusqu'à la saison 2017-2018)
  - Développer la notoriété de la BAM et son image, lever les freins à sa fréquentation, inciter le public qui ne connaît pas encore la salle à la découvrir, donner envie au public qui la connaît d'y retourner
  - Réaffirmer l'éclectisme de la programmation et la convivialité de l'Arsenal, donner envie aux publics n'ayant jamais fréquenté le lieu d'en pousser la porte pour un concert.
- L'objectif ultime étant d'augmenter la fréquentation des concerts et spectacles.

Les cibles à atteindre étaient :

- Les publics qui ont déjà assisté par le passé à un concert dans l'une des salles mais qui ne sont pas revenus récemment, des spectateurs à reconquérir
- Les publics amateurs de musique au sens large mais n'ayant jamais encore fréquenté la Cité musicale-Metz, de nouveaux spectateurs à conquérir.



cité  
musicale  
metz



CAMILLE



DAVID REILAND

# TOUS LES VISAGES DE LA MUSIQUE



THÉO CECCALDI



CALYPSO ROSE

Orchestre national de Metz • Arsenal • BAM • Trinitaires



[citemusicale-metz.fr](http://citemusicale-metz.fr)



© Patrick Meslin • Jean-Baptiste Milbert • Sylvain Gépoux • Jack Banault

Les messages véhiculés par cette campagne de communication institutionnelle étaient de :

- Faire passer l'idée que la Cité musicale-Metz offre une programmation où chacun, quel que soit son âge et le style de musique qu'il aime, pourra trouver son bonheur et le concert qui lui correspond, dans la salle qui lui correspond
- Donner l'image de lieux convivialité et d'émotions à partager, ouverts à la création et à tous les publics, où l'on vit des expériences fortes et marquantes.

Cette campagne d'image s'est cristallisée autour d'un message fort : « Tous les visages de la musique ».

À partir de ce concept, la création visuelle a suivi, utilisant différents visages d'artistes invités dans la saison pour exprimer tous ces visages de la musique. Voir page 42

Ce principe a été décliné en 8 visuels différents, diffusés sur des réseaux Decaux pendant 3 semaines, sur le territoire – une diffusion sans commune mesure avec ce que nous avons l'habitude de faire. Cette campagne a également été déclinée en encarts publicitaires (presse locale et nationale spécialisée), spots radio publicitaires, vidéos Facebook, habillages de site, etc.

Cette campagne a été conçue indépendamment de la charte graphique de saison 2018-2019 de la Cité musicale-Metz. Étant donné sa très bonne réception et pour poursuivre cette affirmation de la marque, nous souhaitons prolonger cette campagne et la relancer pour la rentrée 2019. La signature « Tous les visages de la musique » sera conservée et a depuis été intégrée en baseline du logo de la Cité musicale-Metz :



Tous les visages de la musique

## Une présence renforcée de la Cité musicale-Metz sur Internet (site, réseaux sociaux)

En juin 2018, la Cité musicale-Metz s'est dotée d'un unique site Internet, qui a remplacé les sites préexistants (Arsenal, BAM et Trinitaires, Metz en Scènes, Orchestre national de Metz). Ce portail désormais unique présente aux internautes le projet de la Cité musicale-Metz ainsi que ses déclinaisons, et rassemble dans un seul agenda toute la programmation des trois salles de concert et de l'Orchestre national de Metz. À travers ce site, l'ensemble des publics de la Cité musicale-Metz doit pouvoir trouver les informations qui le concernent le plus rapidement et efficacement possible, dans un environnement agréable. L'utilisateur est amené à y découvrir des spectacles auxquels il ne se serait pas intéressé spontanément, dans un objectif de circulation des publics entre les salles et les esthétiques.

De juin 2018 à décembre 2018, 66 927 visiteurs uniques se sont rendus sur le site Internet de la Cité musicale-Metz, 82 % d'entre eux étaient de nouveaux utilisateurs. La durée moyenne de consultation du site a été de 2 minutes.

L'identité de la Cité musicale-Metz se construit également sur les réseaux sociaux, avec la création de comptes unifiés sur Twitter et Instagram (@citemusicale). Fin 2018, le compte Twitter comptait plus de 500 abonnés (220 abonnés début 2018), et le compte Instagram a dépassé les 1100 abonnés (570 abonnés début 2018).

Du côté de Facebook, les pages des salles (Arsenal, Trinitaires, BAM) et celle de l'Orchestre national de Metz ont été conservées : l'audience y est déjà importante, le public habitué, et surtout les outils que permettent les pages (en terme de posts géolocalisés notamment) ne rendaient pas cette fusion pertinente. Toutefois une page Cité musicale-Metz a été créée en juin 2017, avec la vocation de se focaliser sur les événements transversaux et une communication plus institutionnelle. Une politique très active et dynamique de communication (stories, jeux concours, posts sponsorisés, création de contenus spécifiques à l'instar des vidéos avec des musiciens de l'Orchestre national de Metz à l'occasion d'un concert au zoo d'Amnéville) a permis une progression régulière et significative du nombre d'abonnés sur l'ensemble des pages Facebook. Le nombre d'abonnés à la page Cité musicale-Metz a presque triplé, passant de 1020 en janvier à 2814 abonnés en décembre 2018. Fin 2018, les pages Facebook de l'Arsenal et des Trinitaires comptaient près de 10 500 abonnés chacune, celle de l'Orchestre national de Metz près de 2 800 abonnés, celle de la BAM a quant à elle dépassé les 12 500 abonnés.

## Nouveauté 2018 :

### une veille médiatique pour la Cité musicale-Metz

La Cité musicale-Metz s'est dotée à l'automne 2018 d'un logiciel de veille médiatique, *l'Argus de la presse*, qui permet de réceptionner directement toutes les parutions (presse écrite, web, radio et télévisuelle) concernant son activité.

### Une collaboration avec l'Agence de presse Opus 64

Pour communiquer plus largement sur l'arrivée de David Reiland, la Cité musicale-Metz a fait appel à l'automne 2018 aux services de l'Agence Opus 64, agence parisienne fondée par Valérie Samuel spécialisée dans les relations presse et la promotion d'événements culturels. Le travail de l'agence s'est focalisé autour de deux événements : le concert d'ouverture de la saison 2018-2019 de la Cité musicale-Metz donné le 14 septembre 2018 à l'Arsenal et celui donné à la Cathédrale Saint-Louis-des-Invalides (Paris) le 5 octobre 2018, tous deux interprétés par l'Orchestre national de Metz

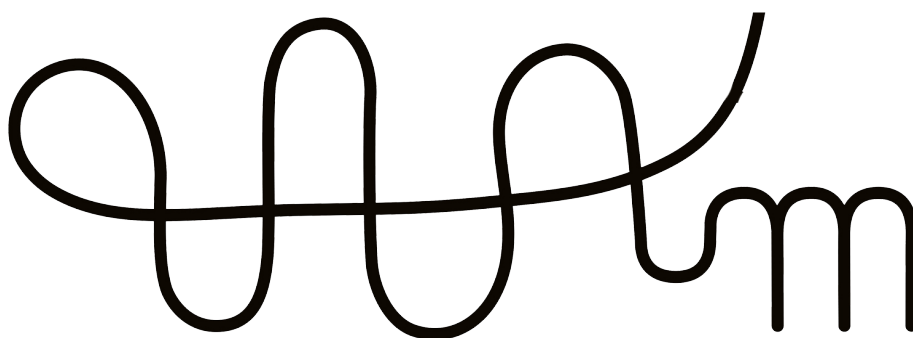
sous la direction de David Reiland.

La nomination de David Reiland a trouvé écho dans les deux plus grands quotidiens nationaux avec un portrait paru dans *Le Figaro* et une annonce dans la sélection de la Matinale du *Monde*. En radio, David Reiland a été l'invité de la Matinale de France Musique et plusieurs annonces du concert sont parues dans la presse spécialisée, en radio (Radio Classique et France Musique) et sur le web (Concertclassic.com, Resmusica, Musikzen).

La presse nationale s'est par ailleurs largement mobilisée autour du concert donné aux Invalides à Paris en octobre 2018, en répondant présente à l'invitation de l'Agence Opus 64. Huit journalistes étaient présents ce jour-là pour des médias tels que Radio Classique, La Croix, OLYrix.com, La Revue du Spectacle, etc.

Retombées de la Cité musicale-Metz dans la presse (écrite, web, radio, TV) en 2018 :

	TOTAL	Détail / Support		
		Presse écrite + Web	TV	Radio
Presse locale et régionale	404	270	58	76
Presse nationale	112	105		7
Presse étrangère	27	23		4
TOTAL 2018	543	398	58	87



## Une refonte de la grille tarifaire de la Cité musicale-Metz, pour une meilleure lisibilité de l'offre et pour la fidélisation et le développement des publics

La mise en œuvre du projet artistique et culturel de la Cité musicale-Metz a été l'occasion courant 2018 d'une réflexion sur la politique tarifaire avec plusieurs objectifs :

- Améliorer le taux de fréquentation des concerts et spectacles
- Rendre les concerts et spectacles accessibles à l'ensemble des publics, et en particulier aux personnes ayant des ressources financières plus faibles
- Augmenter globalement les recettes de billetterie
- Simplifier et améliorer la lisibilité de l'offre

L'analyse des tarifs pratiqués au sein de la Cité musicale-Metz en 2017-2018 a fait ressortir plusieurs constats :

- La faible amplitude des tarifs à l'Arsenal : de 20 à 40 € en tarif A (utilisé uniquement pour des concerts « prestige »), de 20 à 32 € en tarif B (utilisé pour les concerts symphoniques et la programmation baroque) et de 20 à 24 € en tarif C (utilisé pour la danse et les concerts de musique contemporaine), avec un tarif d'entrée élevé en comparaison avec d'autres salles et un tarif pour la catégorie la plus chère en deçà des tarifs pratiqués par la plupart de salles. Cette grille est peu accessible pour les personnes ayant peu de ressources, sauf jeunes de moins de 26 ans, demandeurs d'emploi et minima sociaux qui bénéficient d'un tarif de 8 €.
- Des tarifs pour les concerts jeune public à l'Arsenal (adultes 15 € / enfants 8 €) particulièrement élevés, en comparaison de ceux qui se pratiquent dans d'autres salles, rendant la sortie en famille particulièrement onéreuse. Ces tarifs ne sont pas unifiés avec ceux de la BAM et des Trinitaires.
- Pour les abonnements à l'Arsenal, un pourcentage de réduction variant en fonction des tarifs et ne permettant pas une bonne lisibilité.
- Pour la BAM et les Trinitaires, un écart important entre les tarifs A (32 €) et B (27 €), ne permettant pas de s'adapter aux demandes des producteurs sur certains concerts et le manque d'un tarif plus élevé pour des spectacles capables de fédérer un public important et ainsi de générer un surcroît de billetterie.
- Des réductions accordées aux CE variant en fonction des tarifs et des salles et ne permettant pas de communiquer sur une réduction lisible.

- Une carte d'adhésion pour les musiques actuelles, la Carte Copain, qui reste chère pour les publics jeunes, les étudiants ou les bénéficiaires des minima sociaux.

Partant de ces constats, des évolutions ont donc été proposées sur la grille tarifaire de la Cité musicale-Metz pour la saison 2018-2019 :

### À l'Arsenal :

- La création d'une 4<sup>e</sup> catégorie en proposant sur tous les concerts et spectacles 50 places à 10 € sans condition de ressources
- La révision du plan de salle en passant en 2<sup>e</sup> catégorie les derniers rangs d'orchestre
- Une légère augmentation des tarifs en 1<sup>e</sup> catégorie afin de maintenir une jauge financière maximale équivalente
- La mise en place d'un pourcentage fixe de réduction pour le tarif réduit et pour les abonnements, pour une plus grande lisibilité.

### Pour la BAM et les Trinitaires :

- Un enrichissement de la grille tarifaire avec 2 nouveaux tarifs
- Une diminution du prix de la Carte Copain à 5 € pour les jeunes de moins de 26 ans, les étudiants, les demandeurs d'emploi, les bénéficiaires des minima sociaux et les familles nombreuses
- La mise en place d'un tarif réduit pour les abonnés de l'Arsenal, avec une réduction de 15 % sur les concerts.

### Pour l'ensemble de la Cité musicale-Metz :

- Une diminution des tarifs des concerts de la programmation jeune public pour les rendre plus accessibles aux familles et une unification de ces mêmes tarifs pour l'Orchestre national de Metz, l'Arsenal, la BAM et les Trinitaires
- La mise en place d'un pourcentage fixe de réduction pour les CE pour tous les concerts et spectacles de la Cité musicale-Metz afin de faciliter le travail commercial.

La volonté de renouvellement et d'ouverture des publics de l'Arsenal et de l'Orchestre national de Metz s'est également manifesté lors de la saison 2018-2019 par la mise en place d'actions concrètes, telles que :

- les garderies musicales pour les enfants lorsque les parents assistent à un concert en Grande Salle
- les apéro-concerts, nouveau format qui permet de découvrir une œuvre symphonique avec des clés de compréhension délivrées par le chef d'orchestre.



### 3. Le développement des ressources propres

#### 3.1 Les locations de salles

Les recettes issues de la location de ses salles constituent pour l'EPCC Metz en Scènes une ressource très importante pour le financement de ses activités. Les locations de salles concernent pour l'essentiel :

- les congrès
- les conférences
- les mariages
- les salons
- les dîners/cocktails
- les spectacles privés
- les concerts privés et de l'Orchestre national de Metz

Les données d'ensemble (Arsenal, Trinitaires et BAM) :

	2017	2018	Évolution 2017/2018
Chiffre d'affaires (HT)	392 931 €	330 540 €	- 16 %
	(dont 319 939 € ARS		
	& 10 601 € PAM)		

Le chiffre d'affaires 2018 est en baisse par rapport à celui de 2017. Ce résultat s'explique par plusieurs facteurs :

- Une forte augmentation de l'exploitation des salles à l'Arsenal (concerts, enregistrements, résidences, mises à disposition d'associations, gratuités villes...) qui réduit d'autant les dates disponibles à la location, notamment pour des congrès en Grande Salle, qui sont les événements les plus rémunérateurs. Les équipes ont été à plusieurs reprises dans l'impossibilité de donner suite aux sollicitations faute de dates.

- Les travaux exceptionnels en Grande Salle au cours de l'été 2018 qui ont rendu impossible toute location à l'Arsenal sur la période
- L'occupation de Saint-Pierre-aux-Nonnains par l'exposition Z.U.C. pendant tout l'été qui n'a pas permis les locations habituelles pour des mariages
- La concurrence accrue liée à l'ouverture du Centre des congrès avec un effet « nouveauté » qui a poussé quelques clients fidèles à essayer l'équipement.

Récapitulatif locations	Dépenses directes* (HT)	Recettes (HT)	Marges brutes (HT)
Locations Arsenal	193 403 €	319 939 €	126 536 €
Locations Trinitaires	1 059 €	4 709 €	3 650 €
Locations BAM	2 793 €	5 892 €	3 099 €
<b>TOTAL</b>	<b>197 255 €</b>	<b>330 540 €</b>	<b>133 285 €</b>

\* Les dépenses directes incluent le personnel d'accueil, le personnel technique, les frais de ménages et les locations de matériels.

## Les locations de salles à l'Arsenal par type, nombre de manifestations et chiffre d'affaires généré

Récapitulatif / Manifestations	Congrès	Concerts / Spectacles	Concerts ONM	Dîners/cocktails	Mariages	Autres	Total
2017	29	26	14	27	7	11	114
2018	30	27	18	18	7	1	101

Récapitulatif / Manifestations	Congrès	Concerts / Spectacles	Concerts ONM	Dîners/cocktails	Mariages	Autres	Total
2017	174 791 €	75 342 €	43 658 €	32 350 €	18 398 €	19 417 €	363 956 €
2018	130 140 €	90 820 €	49 478 €	29 624 €	18 873 €	1 004 €	319 939 €

## Les locations de salles aux Trinitaires par type, nombre de manifestations et chiffre d'affaires généré

Récapitulatif / Manifestations	Congrès	Concerts / Spectacles	Concerts ONM	Dîners/cocktails	Mariages	Autres	Total
2017	2	4	0	1	0	15	22
2018	0	3	0	0	0	1	4

Récapitulatif / Manifestations	Congrès	Concerts / Spectacles	Concerts ONM	Dîners/cocktails	Mariages	Autres	Total
2017	1 283 €	4 397 €	0	206 €	0	3 021 €	8 907 €
2018	0	4 709 €	0	0	0	0 €	4 709 €

## Les locations de salles à la BAM par type, nombre de manifestations et chiffre d'affaires généré

Récapitulatif / Manifestations	Congrès	Concerts / Spectacles	Concerts ONM	Dîners/cocktails	Mariages	Autres	Total
2017	1	6	0	1	0	0	8
2018	0	2	0	3	0	1	6

Récapitulatif / Manifestations	Congrès	Concerts / Spectacles	Concerts ONM	Dîners/cocktails	Mariages	Autres	Total
2017	2 944 €	14 356 €	0	2 933 €	0	0	20 068 €
2018	0 €	2 396 €	0	3 496 €	0	0	5 892 €

## Les journées balisées « Gratuité Ville »

	Jours d'immobilisation	Equivalent en CA HT pour l'EPCC Metz en Scènes
2013	33	24 628 €
2014	51	49 418 €
2015	79	47 065 €
2016	59	53 358 €
2017	48	45 933 €
2018	49	65 400 € (Arsenal) + 4 435 € (BAM) soit 69 835 €

## 3.2 La Cité musicale-Metz et les entreprises

La nouvelle direction du développement de la Cité musicale-Metz s'est constituée au printemps 2018 avec l'objectif de mettre en œuvre une politique renforcée de développement des ressources propres qui s'appuie sur :

- les locations d'espaces au sein de toutes les salles qui constituent la Cité musicale-Metz ;
- l'optimisation de ces locations par la mise en œuvre d'un maximum d'événements (conseils sur les lieux suivant le calibrage de la soirée, mise en avant des produits proposés par les traiteurs partenaires, mise en avant de nos compétences techniques et d'accueil...). Cette mise en œuvre permet de se placer en intermédiaire nécessaire et donc de placer une marge sur le chiffre d'affaires réalisé ;
- la création des formules entreprises qui offrent désormais la possibilité aux entreprises d'avoir un accueil privilégié et un événement « clé en main » à proposer à leurs invités ;
- une stratégie nouvelle de mécénat.

Cette stratégie construite durant la première moitié de l'année 2018 porte sur :

- l'analyse des différents projets artistiques, culturels, éducatifs au sein de la Cité musicale-Metz
- l'analyse des offres concurrentes en place sur le territoire
- la définition d'un plan de développement
- la constitution d'une offre et d'une identité propre à la Cité musicale-Metz

Dans une seconde phase de l'année 2018, les équipes ont travaillé à la préparation du lancement du Cercle des entreprises mécènes de la Cité musicale-Metz, qui s'est fait en février 2019 à l'occasion des 30 ans de l'Arsenal. Des documents spécifiques de communication ont également été élaborés.

Les premiers résultats se font sentir sur le 1<sup>er</sup> semestre 2019, avec le soutien apporté par de nouvelles entreprises, qui ont souhaité adhérer à ce club et accompagner le projet de la Cité musicale-Metz.

UEM, Groupe SMSAS, BMW Car Avenue, Vins Gisselbrecht, la Fondation SNCF, Demathieu Bard Initiatives et la Fondation Batigère ont quant à eux renouvelé leur soutien.



## 3.3 Les bars

Les bars de Metz en Scènes (Arsenal, BAM et Trinitaires) sont ouverts les jours de spectacles. À l'Arsenal le bar est ouvert une heure avant le spectacle, fermé pendant le spectacle et rouvert après le spectacle pendant environ une heure selon l'affluence. Le bar peut être ouvert en continu pour certains événements particuliers, certains festivals. Du côté des Trinitaires et de la BAM, les bars sont ouverts à l'ouverture des portes du bâtiment uniquement pendant les soirs de spectacles, et ferment environ un quart d'heure avant la sortie complète du public du bâtiment.

Chaque site a sa propre identité, cependant nous proposons toujours des produits de région et pratiquons des tarifs abordables et raisonnés. La volonté d'améliorer la qualité de service est un défi de tous les instants. Les équipes de la Cité musicale-Metz veillent constamment à un meilleur ciblage des habitudes de consommation des publics sur l'ensemble des sites.

En 2018, le nombre d'ouvertures de bar à l'Arsenal a connu une augmentation notable par rapport à 2017 (de plus de 12 %), cette évolution est liée à celle de l'activité de concerts à l'Arsenal. Le chiffre d'affaires du bar de l'Arsenal est lui aussi en augmentation, avec une évolution positive de près de 7,5 % en 2018 par rapport à 2017.

À la BAM et aux Trinitaires, malgré une baisse du nombre d'ouverture des bars (-11,5 %), les recettes sont restées quasi-constantes en 2018 par rapport à 2017, avec une très légère baisse de 2 %. Le maintien des recettes est à relier à une hausse significative de la fréquentation des concerts de musiques actuelles, en particulier à la BAM.

En 2018 le chiffre d'affaires global des bars de Metz en Scènes est de 218 777 € contre 217 488 € en 2017, pour 231 ouvertures de bar contre 222 en 2017. Le bénéfice dégagé par l'activité des bars (hors frais de personnel) est également en progression avec une augmentation de 11 %, soit 153 596 € en 2018 contre 138 843 € en 2017.



### 3.4 La boutique

Étroitement liés à la programmation de la galerie d'exposition, la boutique et son petit bar, l'Art Scène, ont connu comme principal temps fort en 2018 l'exposition Blondel, avec 5 200 entrées sur 3 mois. Le Livre à Metz (avril 2018) a également généré une fréquentation, et donc une activité, plus importante.

L'évolution du chiffre d'affaires de la boutique est positive en 2018 (33 439 € vs. 32 116 € en 2017) et s'explique notamment par l'important chiffre d'affaires généré sur l'exposition Blondel (5 982 € du 11 avril au 13 juillet 2018), malgré la fermeture pendant 3 mois de la boutique en raison du montage et démontage de cette exposition. Le bénéfice dégagé par la boutique (hors frais de personnel) est en diminution de 16% (13 857 € en 2018 contre 16 444 € en 2017) en raison de la faible marge réalisée sur les ventes de produits proposés en dépôt-vente dans le cadre de l'exposition Blondel.

En 2018, il a été décidé d'orienter essentiellement le choix des articles sur le thème musical. Grâce à un partenariat avec l'éditeur *Actes Sud*, de nouveaux produits ont pu être proposés aux visiteurs, avec notamment la mise en vente de la collection « Classica », petits ouvrages sur des compositeurs classiques et contemporains.

En 2018, la boutique s'est fréquemment délocalisée les soirs de concerts : organisation de ventes de CDs ciblées et de dédicaces sur certains concerts, artistes en résidence etc. Au total, 26 ventes de disques ont été organisées en 2018, générant un chiffre d'affaires TTC de 9 296 € et une marge nette de 4 523 €. Les ventes de disques ont été proposées sur des concerts de l'Orchestre national de Metz, des récitals et programmes de musique de chambre (Quatuor Dissonances, Adam Laloum, J.-P. Collard etc.), des concerts de jazz (Youn Sun Nah, Richard Galliano, Vincent Peirani), des programmes de musique baroque (L'Achéron, Le Concert Spirituel, Les Ambassadeurs, etc.) ou de musiques du monde (Ballake Sissoko).



### 3.5 Les recettes de billetterie et de cession

Les recettes de billetterie de l'EPCC Metz en Scènes sont de 812 277 € HT pour l'année 2018, contre 709 694 € HT en 2017. Elles connaissent une progression significative, avec +14% par rapport à 2017. La hausse est particulièrement importante pour les concerts de musiques actuelles à la BAM et aux Trinitaires (+ 36 % par rapport à 2017), elle peut s'expliquer par un rééquilibrage de la programmation entre BAM et Trinitaires, avec un nombre accru de dates à la BAM, et par l'accueil à l'automne 2018 de têtes d'affiches à la BAM ayant attiré un public nombreux, cette évolution de la programmation ayant été permise par une hausse du budget artistique.

en EUR	2017	2018	Var 18 vs. 17
recettes de billetterie	709 694	812 277	14%
dont ARSENAL	477 219	496 913	4%
dont BAM / T	232 475	315 364	36%

Les recettes de billetterie et de cession pour l'Orchestre national de Metz s'établissent à 665 381€ HT contre 685 378 € TTC en 2017. Elles se décomposent en 277 235 € HT de recettes issues des contrats de cession des concerts donnés en Région Grand Est ou ailleurs en France et 388 146 € HT de recettes de billetterie des concerts donnés à l'Arsenal et à la BAM.

Il est à noter que les recettes 2017 étaient TTC alors que celles de 2018 sont désormais HT. Cela représente un différentiel à la baisse d'environ 8 000 € de TVA pour les recettes de billetterie.

À ces recettes de billetterie et cession s'ajoutent 130 000€ de cachets pour la participation de l'orchestre aux productions lyriques et chorégraphiques à l'Opéra-Théâtre de Metz Métropole.

## 4. La gouvernance des deux établissements

### 4.1 Le Syndicat Mixte de l'Orchestre national de Metz

Liste des représentants titulaires au Comité syndical 2018 :

#### Titulaires Ville de Metz

Danielle BORI  
Nathalie DE OLIVEIRA  
Gilbert KRAUSENER  
Hacène LEKADIR, Président  
Thomas SCUDERI  
Martine NICOLAS  
Bérangère THOMAS

#### Titulaires Région Grand Est

Patricia BRUCKMANN  
Mireille GAZIN  
Jean-Pierre LIOUVILLE  
Pascal MANGIN  
David MASSON-WEYL  
Patrick THIL

#### Le Comité syndical

Cinq séances du Comité syndical se sont tenues en 2018 : les 16 mars, 16 avril, 15 juin, 9 novembre et 14 décembre.

Les délibérations ont porté sur les affaires du syndicat mixte, notamment :

- Le renouvellement du bureau du Comité syndical
- L'exécution et les modifications du budget 2018
- Les comptes de l'exercice 2017 et le rapport annuel
- Le débat d'orientation budgétaire et le vote du budget 2019
- Le changement de nom de l'orchestre
- L'approbation du nouvel organigramme de la Cité musicale-Metz et la création de postes mutualisés avec l'EPCC Metz en Scènes dans ce cadre
- La nomination du nouveau directeur musical, David Reiland
- La mise en conformité avec le label d'Orchestre national en région

### 4.2 L'EPCC Metz en Scènes

Liste des représentants titulaires au Conseil d'administration :

#### Ville de Metz

Dominique GROS - Maire de Metz  
Margaud ANTOINE-FABRY  
Hacène LEKADIR, Président

Marylin MOLINET  
Patricia SALLUSTI  
William SCHUMAN  
Martine NICOLAS  
Bérangère THOMAS

#### Région Grand Est

Thierry GOURLOT  
Jean-Pierre LIOUVILLE  
Pascal MANGIN  
Patrick THIL

#### Personnalités qualifiées :

Jean-Luc BOHL, Président de Metz Métropole  
Isabelle CHAIGNE, Communauté de Communes du Pays haut Val d'Alzette, Directrice du Pôle Culturel de Micheville  
Laurent BAYLE, Directeur général de la Philharmonie de Paris – Vice-Président  
Jacqueline SCHNEIDER, BPALC  
Fabienne LORONG, Directrice de la Scène nationale Le Carreau – Forbach

#### Représentante de l'Orchestre national de Metz

Françoise FERRARO, Ville de Metz

#### Représentants du personnel

Joseph ANDRÉ  
Myriama IDIR

#### Le Conseil d'administration

Le Conseil d'administration de Metz en Scènes s'est réuni cinq fois en 2018 : les 16 mars, 15 juin, 5 octobre, 9 novembre et 14 décembre.

Les délibérations ont porté notamment sur :

- L'exécution et les modifications du budget 2018
- Les comptes de l'exercice 2017 et le rapport annuel
- Le débat d'orientation budgétaire et le vote du budget 2019
- L'approbation du nouvel organigramme de la Cité musicale-Metz et la création de postes mutualisés avec l'Orchestre national de Metz dans ce cadre

### 4.3 Le Comité des partenaires publics

Le Comité des partenaires publics, qui permet une préparation collective et participative des comités syndicaux, s'est tenu en présence des représentants des membres du Syndicat mixte et de l'État les 23 février et 9 novembre 2018.

## 5. Les instances représentatives du personnel

### 5.1 Pour l'Orchestre national de Metz

#### Comités techniques

Cinq réunions du comité technique se sont tenues en 2018 les 6 mars, 24 mai, 5 juin, 28 juin et 27 novembre au cours desquelles ont notamment été abordées des questions relatives à l'organigramme de la Cité musicale-Metz et à la création et à la mutualisation de certains postes.

Un nouvel accord sur la rémunération des musiciens en petite formation a été négocié et permettra de mettre en œuvre une programmation de musique de chambre avec les musiciens de l'Orchestre national de Metz.

Le mandat des représentants du personnel au comité technique étant arrivé à échéance, il a été procédé à de nouvelles élections le 6 décembre 2018. Quatre représentants titulaires et quatre suppléants ont été désignés pour un nouveau mandat de quatre ans.

Liste des représentants du personnel au comité technique 2018 :

<b>Titulaires</b>	<b>Suppléants</b>
Laurent TARDIF	Jean-Philippe CHAVEY
Alexandre CLAUSSE	Marc BIDEAU
Yves VAN ACKER	Véronique OUDOT
Leila SOUDIEUX	Florent CHARPENTIER

Liste des nouveaux représentants du personnel au comité technique suite à l'élection du 6 décembre 2018 :

<b>Titulaires</b>	<b>Suppléants</b>
Marc BIDEAU	Claire HUMBERTJEAN
Leila SOUDIEUX	Laetitia CHARDARD
Sylvie TALLEC	David MANCINELLI
Jonathan DI CREDICO	Inaki VERMEERSCH

#### Les représentants du personnel

Outre les comités techniques, plusieurs réunions se sont tenues entre la direction et les représentants du personnel au cours de l'année 2018, notamment les 17 janvier, 2 février, 13 février, 20 février, 14 mars, 23 mai, 17 juillet, 13 et 20 novembre. Ces réunions ont permis de préparer les comités techniques et d'aborder divers sujets liés aux déplacements de l'orchestre et à l'organisation du travail.

#### Le Comité d'Hygiène, de Sécurité et des Conditions de Travail (CHSCT)

Le CHSCT est une institution représentative du personnel, obligatoire dans les structures d'au moins 50 salariés et qui contribue à la protection de la santé ainsi qu'à la sécurité des salariés. Le CHSCT de l'ONM s'est réuni deux fois en 2018 les 16 avril et 11 octobre.

Liste des représentants du personnel au CHSCT 2018 :

<b>Titulaires</b>	<b>Suppléants</b>
Véronique OUDOT	Denis CLAVIER
J.-Christophe EUDONNE	François GOLIIN
Leila SOUDIEUX	Laurent TARDIF

Liste des représentants du personnel au CHSCT suite à l'élection du 6 décembre 2018 :

<b>Titulaires</b>	<b>Suppléants</b>
Alain CELO	Marc BIDEAU
Léonore CASTILLO	Julien PONGY
Khalil AMRI	Pauline LORIEUX

#### Commission artistique

La commission artistique regroupe les directions générales et musicales ainsi que des représentants du personnel afin d'aborder des questions artistiques liées à la programmation et au planning des musiciens.

La commission artistique s'est réunie pour la première fois avec David Reiland, nouveau directeur musical de l'orchestre le 16 octobre.

### 5.2 Pour Metz en Scènes

Le comité d'entreprise s'est réuni le 11 janvier, 8 février, 8 mars et 4 avril 2018.

Ces réunions ont notamment traité de l'organisation de la Cité musicale-Metz et des changements d'organisation des bureaux.

L'ordonnance N°2017-1386 du 22 septembre 2017 a instauré la fusion des instances représentatives du personnel et créé une instance unique de représentation, le conseil économique et social. Le mandat des représentants du personnel étant arrivé à échéance, des élections ont été organisées en deux tours les 10 et 24 avril 2018.

**Liste des nouveaux représentants du personnel  
au CSE suite aux élections :**

Collège ETAM

Titulaires : Denis JANSEN (CFDT SNAPAC),

Laurent ICHTERTZ, Voicu SATMAREAN

Suppléants : Jérôme CAZAMAYOU,

Frédéric JOUAVILLE

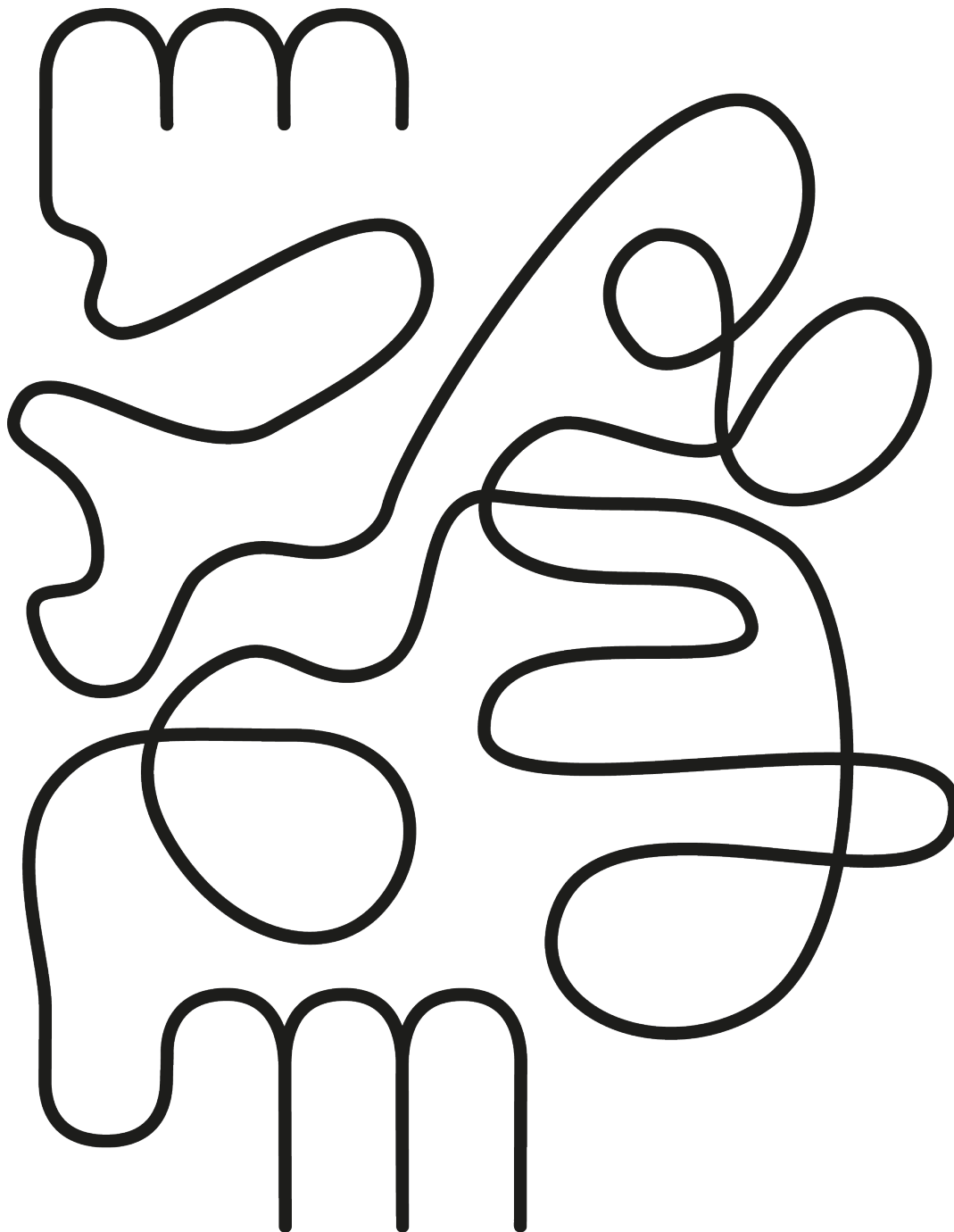
Collège CADRES

Titulaire : Guy HALLINGER (CFDT SNAPAC)

Six réunions de la nouvelle instance CSE se sont  
tenues les 20 juin, 27 juin, 4 septembre, 3 octobre,  
7 novembre et 5 décembre 2018.

Un nouvel accord pour l'emploi des seniors a été  
négocié et signé en 2018.

Deux réunions du CSE ont été consacrées aux  
sujets relevant des domaines de la santé, la sécurité  
et des conditions de travail : le 03/10/2018 et le  
05/12/2018.



## 6. Les équipes

### 6.1 L'évolution de l'organisation de la Cité musicale-Metz

Le Comité syndical et le Conseil d'administration du 16 mars 2018 ont approuvé l'organisation finalisée de la Cité musicale-Metz composée de six grandes directions mutualisées entre le Syndicat mixte de l'Orchestre national de Metz et l'EPCC Metz en Scènes et placées sous la responsabilité de la Direction générale :

- Direction artistique, projets, éducation et médiation
- Direction de la production et de la diffusion
- Direction technique
- Direction de la communication et des relations avec le public
- Direction du développement
- Direction administrative et financière

L'année 2018 a ainsi permis de compléter l'organigramme par la nomination en interne d'un Directeur de la production et de la diffusion et d'un Directeur du développement tandis qu'une Directrice de la communication et des relations avec le public a été recrutée en externe au cours de l'été. Le poste de responsable du service éducation et médiation n'a pas pu être pourvu courant 2018.

### 6.2 Les effectifs de l'Orchestre national de Metz et leur évolution

Les effectifs de l'Orchestre national de Metz sont restés stables.

Ainsi, au 31 décembre 2018, les effectifs permanents de l'Orchestre national de Metz sont constitués comme suit :

- 72 musiciens permanents à temps complet dont 3 postes non pourvus
- 1 fonctionnaire et 4 contractuels de catégorie A
- 1 fonctionnaire et 1 contractuel de catégorie B
- 4 fonctionnaires de catégorie C
- 3 agents mis à disposition

Il est à noter que les trois postes de musiciens non pourvus sont ceux d'alto solo, de violoncelle solo et de violon solo co-soliste. Les deux premiers ont fait l'objet de plusieurs concours restés infructueux. Le dernier a fait l'objet d'un concours début janvier 2019.

Par ailleurs, au titre de ses missions, l'Orchestre national de Metz a procédé aux recrutements temporaires de :

- 133 musiciens remplaçants
- 103 musiciens supplémentaires

- 44 musiciens complémentaires
- 41 musiciens solistes
- 12 chefs d'orchestre invités

Ces chiffres sont en progression par rapport à 2017 en raison de l'augmentation du nombre de concerts, de postes non pourvus sur une partie importante de l'année et d'un nouvel équilibre entre la présence du directeur musical et celle des chefs invités.

Au titre des mouvements de personnels (effectif permanent), sont notables :

- Un recrutement a eu lieu, celui d'un musicien en remplacement d'un musicien parti en retraite
- Deux départs sont intervenus : le licenciement d'un musicien pour inaptitude physique, le départ du directeur administratif et financier

À noter également, le recrutement mutualisé de la directrice de la communication et des relations avec le public, porté par l'EPCC Metz en Scènes, mise à disposition à hauteur de 20 % de son temps de travail auprès de l'Orchestre national de Metz.

#### Absentéisme

Au titre de l'absentéisme, pour l'année 2018, sur un effectif de 83 agents (hors agent mis à disposition) au 31 décembre 2018, il a été recensé :

- 1 076 jours pour maladie ordinaire (30 agents concernés) dont 150 jours de congés maternité (2 agents concernés)
- aucun jour pour accident du travail, maladie de longue durée ou maladie professionnelle

#### Formation

En ce qui concerne la formation professionnelle, 8 agents ont participé à une formation en 2018 :

- 3 agents ont suivi une formation de professionnalisation au titre de la cotisation obligatoire dispensée par le CNFPT (équivalent à un total de 48 h de formation)
- 5 agents ont suivi une formation de professionnalisation dispensée par un organisme extérieur, représentant une dépense de 3 888 € (équivalent à un total de 70 h de formation)

#### Les concours de musiciens

Trois concours de recrutement ont été organisés, les 20 mars et 15 octobre 2018 pour le poste d'alto solo, puis le 20 octobre 2018 pour le poste de violoncelle solo. Ces concours ont été déclarés infructueux, le niveau des candidats n'étant pas suffisant.

## 6.3 Les effectifs de Metz en Scènes et leur évolution

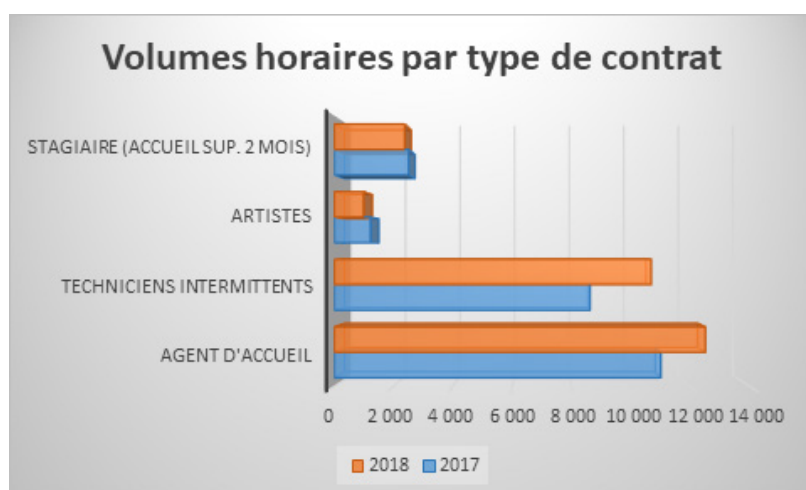
Les effectifs sont globalement stables en nombre par comparaison aux années 2016 et 2017.

	2015	2016	2017	2018
CDI + CDD ≥ 3 mois (arrêtés au 31/12)	64	58	58	60
DONT NOMBRE DE FEMMES	23	20	21	24
DONT NOMBRE D'HOMMES	41	38	37	36
CDD (Agent d'accueil, intervenant pédagogique et artistique)	88	75	82	78
INTERIMAIRES	0	0	0	1
INTERMITTENTS	37	43	38	46
ARTISTES	110	98	108	87
CONTRATS DE PROFESSIONNALISATION	-	-	-	-
APPRENTIS	-	-	-	-
CONTRATS AIDES	-	-	-	-
STAGIAIRES (durée supérieure ou égale à deux mois)	4	5	4	4
<b>TOTAL en nombre</b>	<b>303</b>	<b>279</b>	<b>290</b>	<b>276</b>
<b>TOTAL en équivalents temps plein</b>	<b>79,6</b>	<b>73,4</b>	<b>73,0</b>	<b>75,4</b>

Il y a ainsi une stabilité des effectifs permanents à 58 salariés en CDI, notons que l'effectif affiché de 60 salariés inclut deux salariés en CDD ≥ 3 mois, l'un au service patrimoine dont le contrat s'est achevé au 31 décembre 2018 et l'autre au service finances recruté dans le cadre du suivi financier des projets culturels bénéficiant de subventionnements européens Interreg : Bérénice et Pierres Numériques - Digital Steine.

L'effectif des agents d'accueil est en légère baisse en nombre, néanmoins le volume horaire travaillé des personnels embauchés en tant qu'agents d'accueil augmente, il passe ainsi de 12 028 heures en 2017 à 12 510 heures en 2018.

L'effectif des intermittents techniciens du spectacle est en hausse du fait d'une volonté d'étoffer l'équipe disponible. Le volume horaire travaillé qui leur est associé enregistre une hausse de 16 % qui est à mettre en corrélation avec le volume de l'activité.



Au titre des mouvements de personnels (effectif permanent), le tableau ci-après résume l'ensemble des arrivées et départs intervenus au cours de l'année 2018 :

	Employés		TAM		Cadres		Totaux
	Hommes	Femmes	Hommes	Femmes	Hommes	Femmes	
Nombre de salariés au 31/12/2017	7	2	21	15	9	4	58
Départs	-	-	-	-	-	-	0
Retraites	-	-	-	-	-	-	0
Mutations	-	-	-	-	-	-	0
Passages vers autres catégorie	1	-	2	1	-	-	4
Démissions	-	-	5	-	-	1	6
Licenciements économiques	-	-	-	-	-	-	0
Autres licenciements	-	-	-	-	-	-	0
Ruptures conventionnelles	-	-	-	-	1	-	1
Autres ruptures (Fin de contrat)	-	-	-	-	-	-	0
Décès	-	-	-	-	-	-	0
<b>TOTAL DÉPARTS</b>	<b>1</b>	<b>0</b>	<b>7</b>	<b>1</b>	<b>1</b>	<b>1</b>	<b>11</b>
Arrivées	-	-	-	-	-	-	0
Recrutements	-	-	3	2	1	1	7
Mutations	-	-	-	-	-	-	0
Provenant d'une autre catégorie	-	-	1	0	2	1	4
<b>TOTAL ARRIVÉES</b>	<b>0</b>	<b>0</b>	<b>4</b>	<b>2</b>	<b>3</b>	<b>2</b>	<b>11</b>
<b>VARIATION</b>	<b>-1</b>	<b>0</b>	<b>-3</b>	<b>1</b>	<b>2</b>	<b>1</b>	<b>0</b>
Nombre de salariés au 31/12/2018	6	2	18	16	11	5	58

En matière de masse salariale, ces éléments se traduisent de la manière suivante :

montants exprimés en euros	2017	2018
PERMANENTS - CDI + CDD ≥ 3 mois	2 671 794	2 732 260
Mise à disposition personnels ONM	50 409	90 240
Refacturation personnels MES	-20 366	-88 250
PERMANENTS - CDI + CDD ≥ 3 mois / <b>net des mise à disposition ONM / refacturation MES</b>	<b>2 701 837</b>	<b>2 734 250</b>
AGENTS D'ACCUEIL - CDD	195 583	204 697
INTERMITTENTS - CDDU	266 992	310 725
ARTISTES - CDDU	60 436	56 870
STAGIAIRES - Gratifications	10 620	12 592

On peut noter :

— Une augmentation des dépenses de personnels permanents liée notamment à la présence de la Directrice générale sur toute l'année, à l'arrivée au deuxième semestre de la directrice de la communication et des relations avec le public de la Cité musicale-Metz et au recours à des CDD de remplacement pour raison de congés maternité et CDD de renfort pour surcroît d'activité

— Une augmentation des dépenses relatives aux intermittents, liée à l'augmentation de l'activité artistique mais également au poste de régisseur lumière permanent non pourvu pendant 7 mois. Au titre de l'absentéisme, on constate globalement une forte hausse du nombre de jours d'arrêts calendaires.

	2017	2018
Nombre de jours calendaires d'arrêts maladie, maternité et paternité	733	1 263
dont arrêts maladie de plus de 3 mois	116	433
nombre de salariés concernés	1	2
dont arrêts congés maternité / paternité	120	278
nombre de salariés concernés	1	4
Nombre de salariés ayant été arrêté au moins une fois dans l'année	33	43
% de l'effectif présent du 01/01 au 31/12	57	66
<b>Répartition du nombre d'arrêts maladie par durée :</b>		
	2017	2018
Inférieur à 1 semaine	51	56
de 1 semaine à 3 mois	13	23
Supérieur à 3 mois	1	1

Dans le détail, le nombre de jours calendaires d'absences maladie s'établit à 985 jours en 2018 contre 613 jours en 2017 soit une variation de 372 jours, mais déduction faite des arrêts de plus de 3 mois qui ont concerné 2 salariés, la variation est de 55 jours.

La proportion de salariés ayant été arrêtés au moins une fois dans l'année est de 66 %.

Il est intéressant de noter que les nombres de jours d'arrêt pour cause d'accident du travail et garde d'enfants malade sont en baisse :

	2017	2018
Accident du Travail (nombre de jours)	32	7
nombre de salariés concernés	2	2
Accident de Trajet	-	-
Enfant malade (nombre de jours)	33	14,5
nombre de salariés concernés	10	7

En ce qui concerne la formation des salariés de l'EPCC, les dépenses engagées dans la formation professionnelle en 2018 sont en hausse.

	2017	2018
Montant consacré à la formation continue - dépenses (K€)	18	33
Pourcentage de masse salariale (permanents) consacré à la formation	0,7	1,2
Montant versé à l'OPCA AFDAS (K€) (réparti sur divers dispositifs)	35	37
Nombre de salariés formés	35	42
Ratio Nombre de salariés / nombre total de salariés (effectif moyen annuel)	60	72
Nombre moyen d'heure de formation par salarié formé	18	15
Nombre de salariés ayant bénéficié d'un congés de formation rémunéré	-	1
Nombre de salariés ayant utilisé leur compte personnel formation sur le temps de travail	-	6
Montant d'abondements par l'entreprise du CPF	-	237 €

L'année 2018 est une année de recyclage obligatoire sur des thématiques liées à la sécurité-secourisme, ainsi 280 heures de formation ont été suivies par 44 stagiaires.

L'effort de formation s'est orienté également sur les formations métiers (bilans de compétences, contrats artistes étrangers, gestion efficace de ses publics, configurer et exploiter les réseaux audionumériques) et formations axées sur la communication et l'efficacité professionnelle (prévenir et surmonter son stress, posture managériale, gérer son temps et ses priorités).





Juliette Armanet

## 6.4 L'égalité entre les femmes et les hommes, quelques indicateurs

La Cité musicale-Metz, en tant que membre de l'AFO et des Forces musicales, adhère aux préconisations de la charte de juillet 2018 pour l'égalité entre les femmes et les hommes au sein des orchestres et des opéras.

Elle fait également partie de la Fédélima qui travaille activement sur ces questions.

À ce titre, elle collecte depuis 2018 des données relatives à l'égalité entre les femmes et les hommes concernant les artistes programmées. Ce premier état des lieux permet de mesurer le travail encore à accomplir et la prise de conscience nécessaire des programmeurs et directeurs artistiques.

Enfin, la Cité musicale-Metz veille à une représentation équilibrée des femmes et des hommes dans les éléments visuels des supports de communication (brochures de saison, affiches, etc.).

### Pour l'Orchestre national de Metz

La proportion de femmes au « générique » des concerts et spectacles (chefs, solistes, metteurs en scène, chanteurs, lumières, décors, costumes...) est de 22 % en 2018. Ce chiffre inclut les productions auxquelles l'orchestre participe à l'Opéra-Théâtre de Metz Métropole.

2 % des concerts et représentations ont été dirigés par des cheffes d'orchestre comme Shiyeon Sung.

### Pour la BAM et les Trinitaires

Lieu de brassage et de diversité, les studios de répétition de la BAM jouent leur rôle de porte d'accès principale à la pratique musicale, en accueillant 263 groupes représentant 823 personnes, dont 104 musiciennes (12,6 %).

15 % des artistes programmés à la BAM et aux Trinitaires en 2018 sont des femmes, qui se sont produites devant 11 700 spectateurs. 6 % d'entre elles sont leader du projet artistique.

### Pour l'Arsenal

À l'Arsenal, parmi les artistes programmés en 2018, 67 % sont des hommes et 33 % des femmes.

Nous apportons depuis longtemps une attention particulière à la présence des femmes dans la programmation à tous les niveaux, en tant que directrices d'ensemble, musiciennes, compositrices et chorégraphes.

La part des femmes est bien représentée que ce soit dans la musique de chambre avec Vanessa Wagner, Katia et Marielle Labèque, Violaine Cocharde, Anne-Catherine Bucher, Anne Le Bozec, Maroussia Gentet, Françoise Rivalland, les compositrices Joëlle Léandre, Pascale Criton, Maguelone Vidal,

Claire Diterzi, les chanteuses Sandrine Piau, Françoise Masset, Angélique Kidjo, l'ensemble Sollazzo, ou encore les chorégraphes Aurore Gruel, Aurélie Gandit, Catherine Diverrès.

Côté résidences nous avons accueilli 7 femmes artistes et/ou directrices de compagnies, pour 10 hommes : Laetitia Pitz, directrice de la cie Roland Furieux, Katia et Marielle Labèque, Aurore Gruel de la Cie Ormone, Aurélie Gandit de la compagnie la Brèche, Aïcha M'Barek de la compagnie Chatha, Anne-Catherine Bucher du Concert Lorrain.



## 7. Les bâtiments

### 7.1 Les 10 ans de la Maison de l'Orchestre

La Maison de l'Orchestre a été construite à partir de 2006 et inaugurée en décembre 2008, elle a donc fêté ses 10 ans fin 2018. Ce complexe dispose d'équipements sans égal à l'échelle des orchestres français avec sa grande salle de répétition, ses studios, son foyer pour les musiciens, sa bibliothèque musicale et ses bureaux administratifs et techniques. L'Orchestre national de Metz y accueille régulièrement du public, que ce soit pour les journées européennes du patrimoine ou pour des activités pédagogiques et de médiation. Les répétitions générales de l'orchestre sont ainsi régulièrement ouvertes à des publics scolaires ou étudiants qui peuvent y découvrir la « fabrique du concert ».

L'équipement accueille également les répétitions mensuelles en « tutti » de l'orchestre Démon Metz Moselle et les répétitions hebdomadaires de l'Harmonie municipale de Metz.

La Maison de l'Orchestre est propriété de la Ville de Metz et fait l'objet d'un contrat de location avec l'Orchestre national de Metz.

Dans le cadre de la nouvelle organisation de la Cité musicale-Metz, la répartition des salariés sur les quatre sites (Maison de l'Orchestre, Arsenal, BAM et Trinitaires) a été repensée pour une plus grande efficacité et notamment pour regrouper les personnes par service. Les bureaux de la Maison de l'Orchestre ont ainsi été réaménagés pour accueillir le service éducation et médiation de la Cité musicale-Metz.

### 7.2 Les travaux réalisés en 2018

Dans le contexte du 30<sup>e</sup> anniversaire de l'Arsenal, l'EPCC Metz en Scènes a poursuivi un programme de travaux concerté avec la Ville de Metz, en priorisant les mises aux normes des bâtiments dictés par la réglementation incendie.

Ainsi, les travaux suivants ont été réalisés en 2018 :

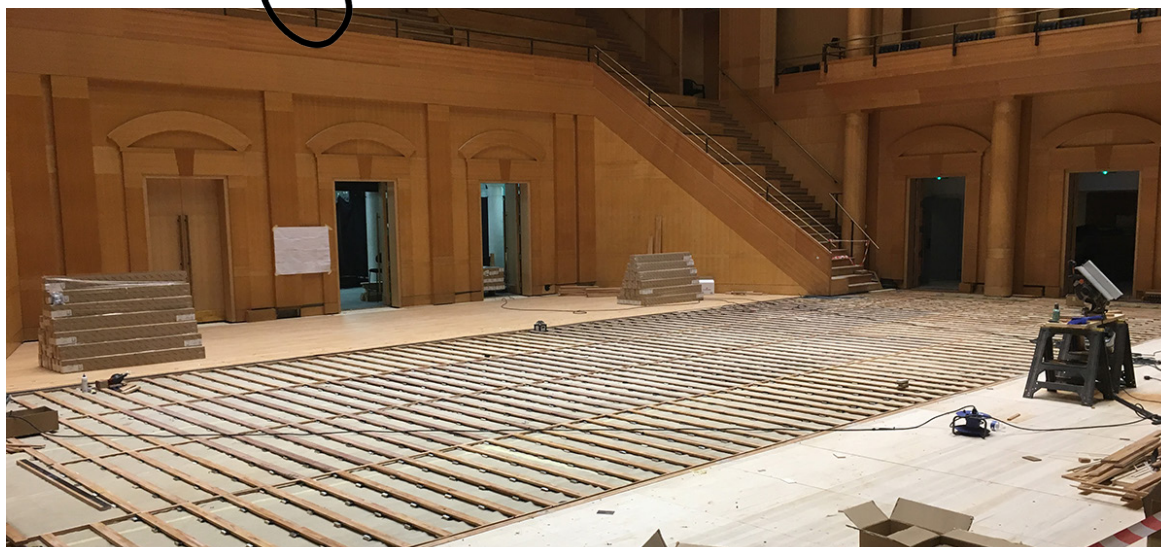
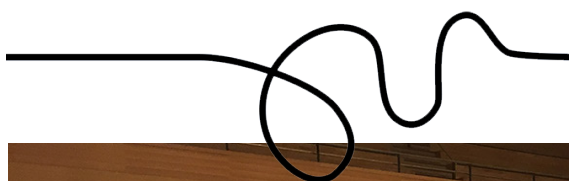
- La motorisation des clapets coupe-feu dans les combles est venue parachever les travaux de rénovation du système de sécurité incendie (débuté en 2017), permettant ainsi un meilleur contrôle à distance de ces organes de cloisonnement (montant des travaux 30 000 € HT)

- L'isolation des dessous de scène a été réalisée pour permettre la préservation d'un espace de stockage matériel dans les normes réclamées par la commission de sécurité lors de sa dernière visite périodique (montant des travaux 23 000 € HT)

- Troisième étape du passage progressif en basse-consommation, les éclairages dichroïques des plafonds Gouverneur et Halls ont été intégralement remplacés par des sources LED (montant des travaux 28 000 € HT)

- L'accès aux combles a été considérablement amélioré et sécurisé, grâce à la création d'une trappe et d'un escalier à crinoline dans l'aile administrative. Même volonté côté Plénum, avec un nouvel accès pérenne depuis la grande régie (montant des travaux 23 000 € HT)

- Durant l'été, le plateau de la Grande Salle a fait l'objet d'un remplacement complet après 29 ans de loyaux services et des signes d'usures qui rendaient son exploitation de plus en plus difficile au niveau acoustique. La proximité des résurgences phréatiques en sous-sol, l'absence d'isolations,



et un montage peu stable dans le temps l'avaient rendu de plus en plus fragile et incompatible avec nos concerts et enregistrements. La mise en place du nouveau plancher a été rendue possible par le choix d'un prestataire hautement qualifié pour ce type de travaux très spécifiques (montant des travaux 128 000 € HT)

— Pour conclure, nous pouvons mentionner des travaux complémentaires pour les sanitaires R-3, des réparations de dalles en terrasse de l'Arsenal, de nouveaux déshumidificateurs, des remplacements de vitres à la BAM, des cloisonnements dans l'ancienne salle d'exposition au Trinitaires, pour y héberger les quatre associations associées au projet Cluster musicales actuelles (montant des travaux 16 000 € HT)

Le financement total de ces travaux représente environ 248 000 € HT, répartis comme suit :

- 207 000 € HT de financement de la Ville de Metz (une enveloppe annuelle à laquelle s'est ajoutée une enveloppe exceptionnelle pour la sécurisation incendie)
- 41 000 € HT apportés par Metz en Scènes sur ses fonds propres

L'ensemble de ces travaux ont été étudiés, programmés, coordonnés et réceptionnés par une équipe très réduite (responsable patrimoine, responsable maintenance et directeur technique), dans les contraintes de délais très courts et du strict respect des procédures.

## 7.3 La maintenance

Côté maintenance, les budgets restent stables et répartis sur les trois sites dans un budget annuel de fonctionnement d'environ 46 000 € HT répartis comme suit :

- Arsenal, 30 000 € HT
- Trinitaires, 5 000 € HT
- BAM, 11 000 € HT

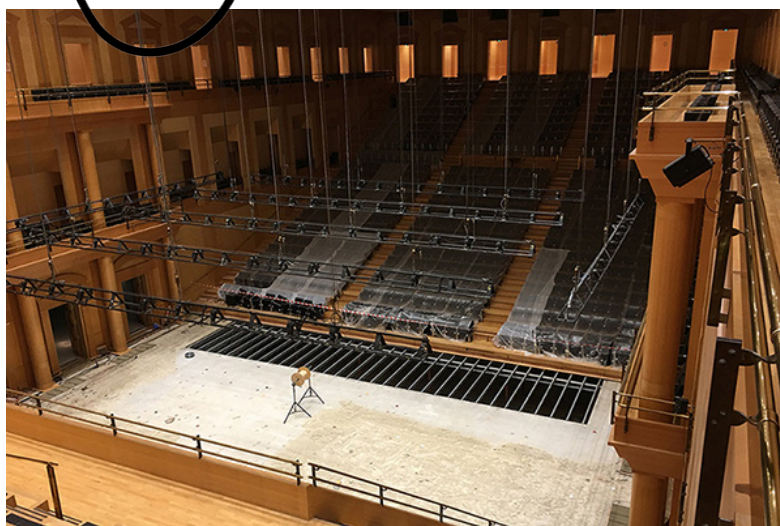
## 7.4 Les énergies

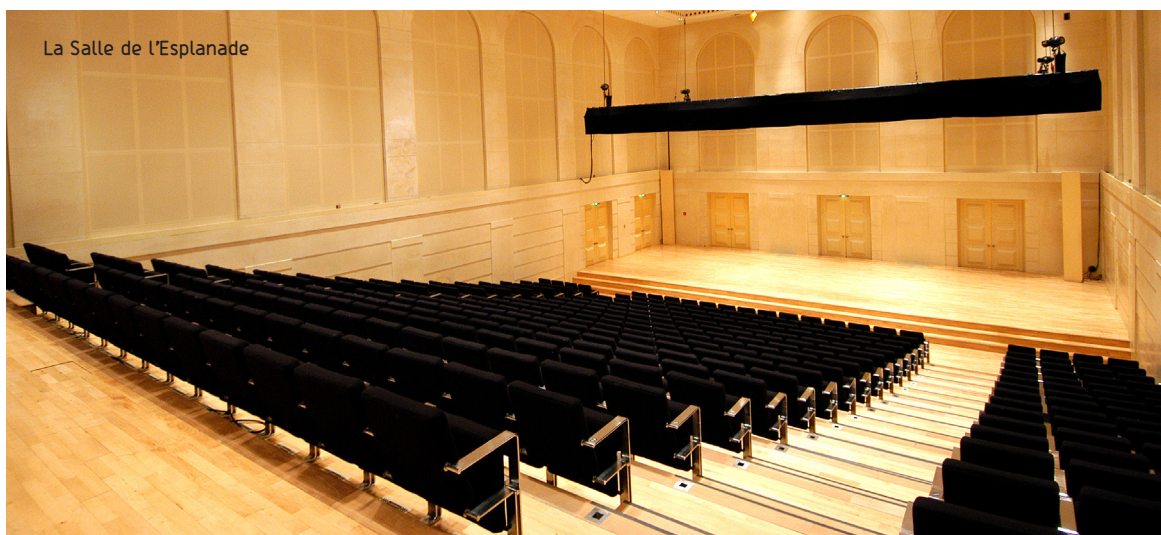
Côté énergies, les budgets restent très conséquents, à hauteur de 112 500 € HT annuels pour la fourniture électricité avec la répartition suivante :

- Arsenal 77 000 € HT (68 %)
- Trinitaires 11 000 € HT (10 %)
- BAM 24 500 € HT (22 %)

Pour le chauffage, le total annuel représente environ 118 000 € HT en 2018, avec la répartition suivante :

- Arsenal 66 000 € HT (56 %)
- Trinitaires 18 500 € HT (15,5 %)
- BAM 33 500 € HT (28,5 %)





## 8. La Cité musicale-Metz et le développement durable

La Cité musicale-Metz poursuit chaque année ses efforts pour la prise en compte de la cause environnementale. Ces préoccupations se traduisent par une sensibilisation des personnels, prestataires et productions au quotidien, et par des choix assumés notamment au sein des trois salles gérées par l'EPCC Metz en Scènes :

- Énergie verte à 100 €, par le biais d'un marché public avec l'UEM de 2017 à 2019
- Chauffage urbain Ville de Metz
- Mise en place d'une GTC généralisée pour optimiser la programmation du chauffage et de la climatisation
- Passage en basse consommation des plafonniers Halls, Studio du Gouverneur, Grande Salle, Salle de l'Esplanade, etc. à l'Arsenal
- Mutation progressive du parc scénique lumière vers des sources LED
- Intégration d'un critère environnement dans tous nos marchés travaux
- Tri sélectif généralisé sur les sites

## 9. Données financières

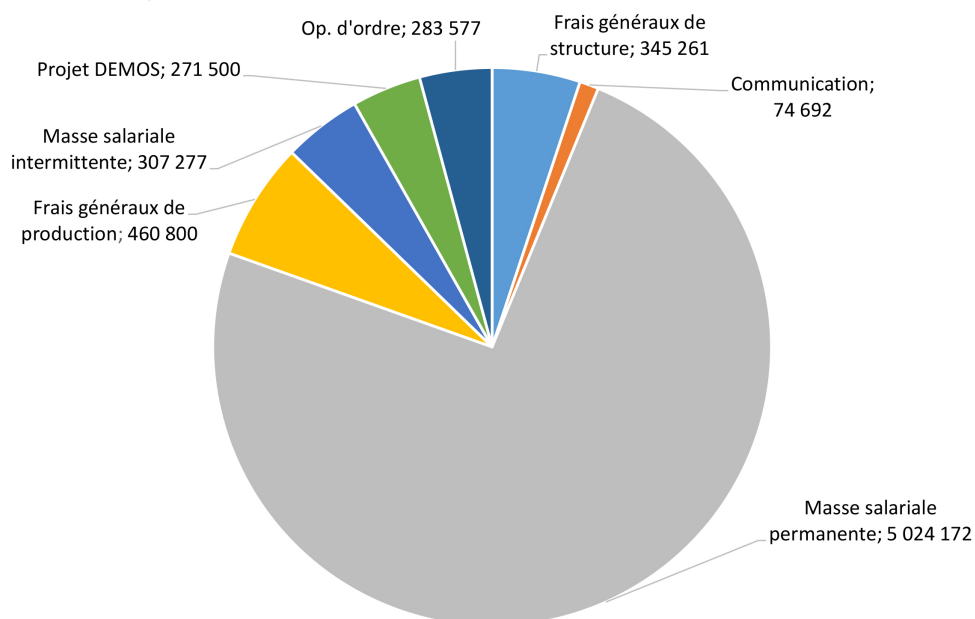
### 9.1 Pour l'Orchestre national de Metz

L'Orchestre national de Metz conclut l'année 2018 avec un budget en dépenses de 6 891 184 € et en recettes de 6 899 747 € permettant de dégager un excédent de 8 563 € (fonctionnement + investissement).

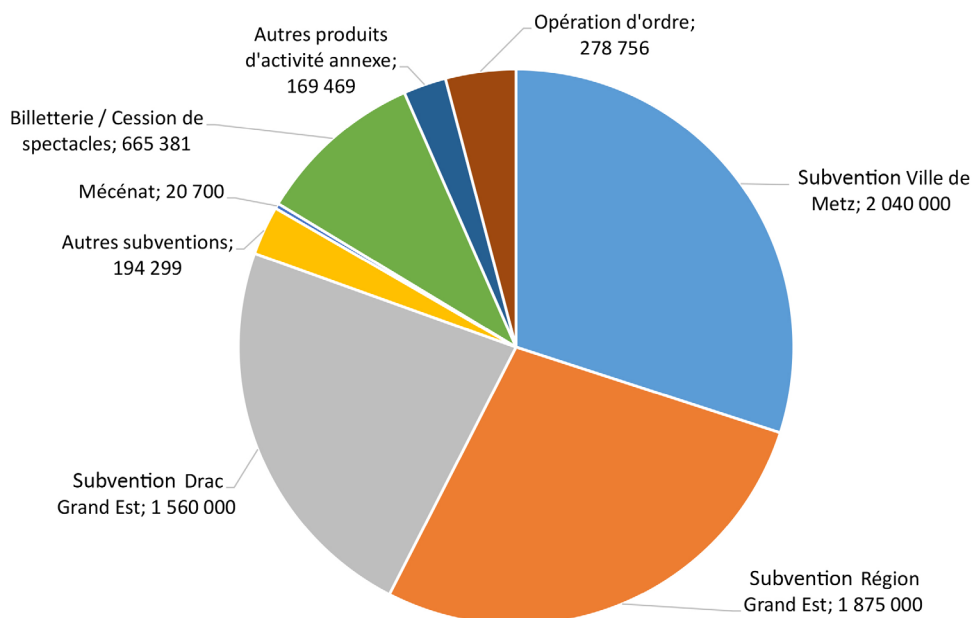
Ce résultat positif s'explique par des raisons purement conjoncturelles :

- Les charges de structure sont moins élevées que prévu en raison de frais de personnel temporairement plus faibles et liés à l'absence de directeur administratif et financier pendant quelques mois ainsi qu'aux postes de musiciens permanents non pourvus (notamment ceux d'alto solo et de violoncelle solo malgré les concours mis en œuvre au cours de l'année)
- Les charges de production sont plus élevées que prévu en raison de dépenses d'hébergement et de catering exceptionnelles, notamment liées à la venue des chœurs de Corée et du Chœur de l'Orchestre de Paris, aux frais de réception pour les derniers concerts de Jacques Mercier ainsi qu'à une campagne de communication exceptionnelle à l'automne 2018 lors de la prise de poste de David Reiland
- Les dépenses d'investissement ont permis le renouvellement de deux contrebasses ainsi que d'une partie du matériel informatique et du mobilier de bureau, de flight cases pour les instruments et d'autres équipements
- L'augmentation des recettes statutaires s'explique par de nouvelles aides fléchées sur le projet Démonstrations Metz Moselle, notamment une subvention de 10 000 € de l'Etat sur ses crédits « politique de la ville » et une subvention exceptionnelle de 12 135 € du Département de la Moselle relatif au concert donné à Forbach

### Dépenses de fonctionnement 2018 - Orchestre national de Metz



### Recettes de fonctionnement 2018 - Orchestre national de Metz



#### Un fait important en 2018 : l'assujettissement à la TVA

Depuis 2018, l'Orchestre national de Metz est assujéti à la TVA. Cet assujettissement a été mis en place dans la mesure où l'orchestre intervient dans un champ considéré comme concurrentiel, qu'il s'agisse de ses activités de production de concerts à l'Arsenal ou de ses activités de diffusion à travers des contrats de cession ou de coproduction. Il est à noter qu'un tel assujettissement est favorable sur un plan financier dans la mesure où le montant de TVA récupéré est plus important que la TVA collectée.

#### Le début de négociations avec Metz Métropole

L'année 2018 a également été marquée par le début de discussions avec Metz Métropole visant à renforcer les liens avec la collectivité. Pour cela, la convention régissant les relations entre l'Orchestre national de Metz et la Métropole concernant l'intervention de l'orchestre dans la fosse de l'Opéra-Théâtre de Metz Métropole a été dénoncée au 30 septembre 2018 afin de permettre une nouvelle négociation.

## 9.2 Pour l'EPCC Metz en Scènes

Metz en Scènes conclut l'année 2018 avec un budget en dépenses de 8 274 247 € et en recettes de 8 282 846 € permettant de dégager un excédent de 8 599 € (fonctionnement + investissement).

La masse salariale est moins élevée que prévu en raison de frais de personnel temporairement plus faibles et liés à la vacance du poste de directeur administratif et financier pendant 5 mois, au poste de directrice de la communication et des relations avec le public pourvu seulement au cours de l'été et au poste de responsable du service éducation et médiation pourvu seulement début 2019.

Les frais de communication sont plus élevés qu'en 2017 en raison d'une campagne de communication exceptionnelle à l'automne 2018, pour installer la marque Cité musicale-Metz et communiquer

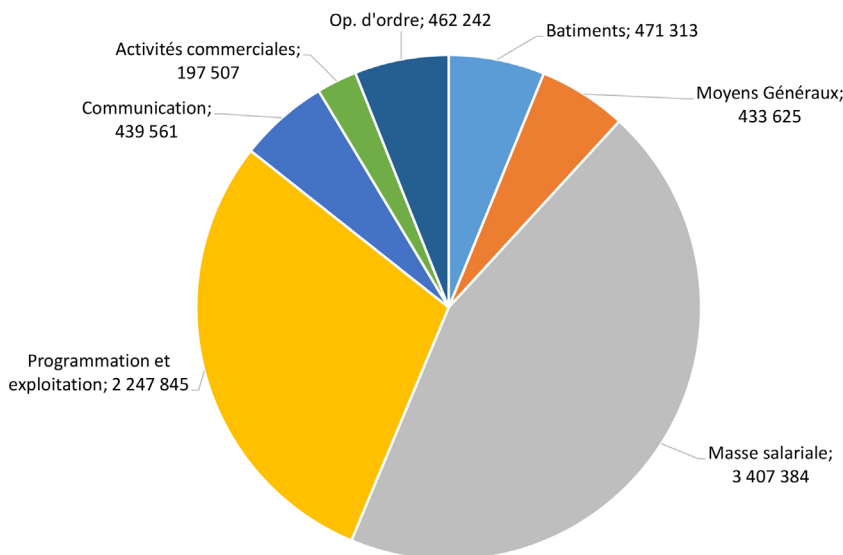
sur l'éclatisme de sa programmation à travers la signature « Tous les visages de la musique ».

Les recettes de billetterie sont en augmentation par rapport à 2017, notamment en raison des résultats très positifs à la BAM et aux Trinitaires grâce à une progression importante au cours du dernier trimestre de l'année.

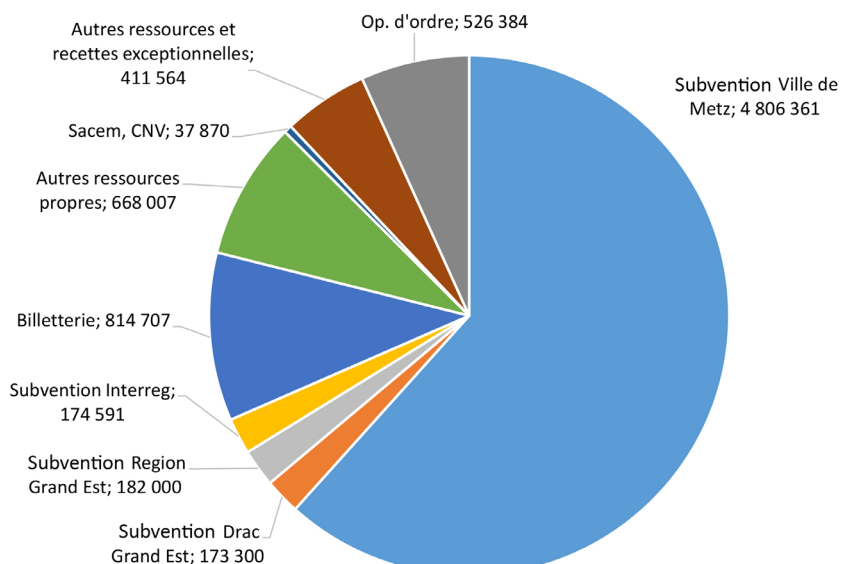
Les recettes liées à la location des salles n'atteignent pas leur objectif en 2018 en raison, d'une part d'une plus forte exploitation des salles qui laisse peu de dates disponibles à la location et, d'autre part, de la concurrence accrue liée à l'ouverture du Centre des congrès Robert Schuman avec l'effet « nouveauté ».

Les dépenses d'investissement ont permis l'acquisition d'un nouveau piano à queue Steinway, ainsi que le changement de parquet de la Grande Salle de l'Arsenal.

**Dépenses de fonctionnement 2018 - EPCC Metz en Scènes**



**Recettes de fonctionnement 2018 - EPCC Metz en Scènes**



## 10. Les marchés publics

### 10.1 Groupements de commandes

Dans le cadre des synergies développées au sein de la Cité musicale-Metz, de plus en plus de marchés publics sont passés en groupement de commandes afin d'optimiser la gestion et les tarifs.

Cinq marchés publics ont ainsi été conclus en 2018 en groupement de commandes entre l'Orchestre national de Metz et l'EPCC Metz en Scènes.

Ils ont concerné les services et fournitures suivants :

- Impression de dépliants, flyers et programme de salle pour la saison 2018-2019
- Impression d'affiches Abribus, d'affiches de commerce et brochures trimestrielles et semestrielles pour la saison 2018-2019
- Impression de bâches pour la saison 2018-2019
- Impression de la brochure de saison Cité musicale-Metz 2018-2019
- Assistance, supervision et maintenance informatique

### 10.2 Marchés publics de l'Orchestre national de Metz

Hors groupement de commandes, l'Orchestre national de Metz a conclu un marché public en 2018, concernant des prestations de transports des musiciens pour la saison 2018-2019.

### 10.3 Marchés publics de l'EPCC Metz en Scènes

Hors groupement de commandes, Metz en Scènes a conclu en 2018 des marchés publics concernant les services et fournitures suivants :

- Parqueterie scénique
- Isolation incendie
- Travaux de remplacement de clapets coupe-feu
- Fourniture d'équipements scéniques
- Acquisition d'un piano neuf
- Entretien du parc instrumental
- Véhicule de tourisme





# L'organigramme de la Cité musicale-Metz

au 31 décembre 2018

**Florence Alibert**  
directrice générale

## **Direction artistique, projets, éducation et médiation**

**David Reiland**  
directeur musical et artistique  
– Orchestre national de Metz

**Michèle Paradon**  
directrice artistique – Arsenal

**Pierre Bertrand**  
directeur délégué  
aux musiques actuelles

**Patrick Perrin**  
programmateur musiques  
actuelles

**Maamar Bidaoui**  
chargé de l'accompagnement  
musiques actuelles

**Adrien Grandjean,  
Abdelmalik Houhou**  
régisseurs studios

**NN**  
responsable service éducation  
et médiation

**Salomé Mermoz**  
chargée de projets éducation  
et médiation

**Jérôme Pham**  
chargé de projets éducation  
et médiation

**Caroline Philippe**  
chargée de projets éducation  
et médiation – Orchestre  
national de Metz

**Édith Vecchio-Luchetti**  
chargée de projet Démon –  
Orchestre national de Metz

## **Direction de la production et de la diffusion**

**Laetitia Rebmann**  
attachée d'administration  
– BAM et Trinitaires

**Clémence Larue**  
chargée de production  
– BAM et Trinitaires

**Martine Cestone**  
chargée de production – Arsenal

**Antoine Samanos**  
responsable de la coordination  
artistique – Orchestre national  
de Metz

**Brigitte Bertelle**  
chargée de production  
– Orchestre national de Metz

**Bruno Hoerner**  
régisseur général  
– Orchestre national de Metz

**Jean-Christophe Dieudonné,  
Thierry Clauer**  
régisseurs adjoints

– Orchestre national de Metz  
**Axel Schlick**  
parthécaire

– Orchestre national de Metz

## **Direction technique**

**Joseph André**  
directeur technique  
**Christelle Hochard**  
assistante

**Pierre-Louis Guerard**  
régisseur général – Arsenal

**Denis Jansen**  
régisseur principal – Arsenal

**Quentin Vouaux**  
régisseur principal lumière

**Laurent Ichtertz**  
régisseur son

**Patrick de Francisco**  
régisseur plateau

**Alexandre Dubessy**  
technicien son

**Jérémy Gourdoux**  
technicien lumière et voltigeur

**Christian Mohamed**  
machiniste plateau

**Nicolas Görei**  
régisseur général  
– BAM et Trinitaires

**Mickaël Maguin**  
régisseur principal  
– BAM et Trinitaires

**Jérôme Cazamayou**  
régisseur son

**Dylan Gressier**  
régisseur lumière

**Stéphane Nowacki**  
technicien lumière

**Jérôme Cremer**  
responsable de la sécurité

**Guy Hallinger**  
responsable informatique et  
moyens généraux

**Frédéric Dall'Arche**  
responsable patrimoine

**Stéphane Ansé**  
responsable maintenance

**Frédéric Jouaville**  
agent de maintenance

**Jacques Masson**  
gardien – Arsenal

**Michel Vandler**  
gardien et entretien  
– Trinitaires

**Abdelhamid Menidjel**  
gardien et entretien – BAM

**Béatrice Fuchs-Muller**  
agent d'entretien

**Direction  
de la communication  
et des relations  
avec le public**

**Marie Courtel-Emond**

directrice de la communication  
et des relations avec le public

**Frédérique Boutigny**

responsable de la communication

**Pauline Husser**

chargée de communication  
musiques actuelles

**Marie Muschert**

chargée de communication  
numérique

**Juliette Pacquier**

attachée de presse

**Marie-Alice De Freitas**

assistante de communication

**Myriama Idir**

chargée des relations avec  
le public

**Tom Noël**

responsable billetterie

**Philippe Kutta**

chargé de billetterie

**Abbassia Medina**

chargée de billetterie

**Frédéric Chantoiseau**

responsable de l'accueil et de la  
logistique

**Voicu Satmarean**

coordonnateur de l'accueil,  
régisseur d'expositions

**Marie-Claire Barthélemy**

responsable de la boutique

**Yann-Pierre Pauly**

responsable des bars

**Hadrien Meyer**

responsable adjoint des bars

**Direction du  
développement**

**Dominique Bourrion**

directeur du développement

**Marion Petit** chargée de

développement

**Direction  
administrative  
et financière**

**NN**

directeur administratif et  
financier

**Isabelle Bettinger**

directrice administrative et  
financière adjointe

**Viviane Remlinger**

assistante de direction et  
missions ressources humaines

– Metz en Scènes

**Leila Soudieux**

assistante de direction et  
missions ressources humaines –  
Orchestre national de Metz

**Céline Jacquot**

responsable des ressources  
humaines – Metz en Scènes

**Laetitia Chardard**

gestionnaire ressources  
humaines – Orchestre national  
de Metz

**NN**

Responsable contrôle  
de gestion et administration

– Metz en Scènes

**Hamid Jari**

agent comptable, responsable  
financier – Metz en Scènes

**Sandrine Saint-Eve**

gestionnaire de recettes

– Metz en Scènes

**Nadia Aniguid**

assistante de gestion

– Metz en Scènes

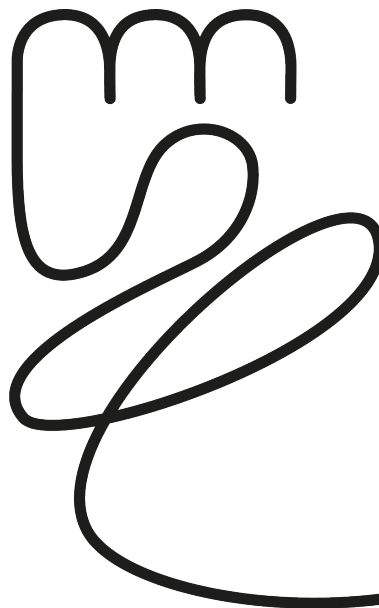
**Malika Dinar**

assistante de gestion

– Metz en Scènes

**Éliane Seffre**

responsable de gestion  
comptable – Orchestre national  
de Metz



# Les musiciens de l'Orchestre national de Metz

au 31 décembre 2018

**David Reiland**, directeur musical

## Violons

**Denis Clavier** super soliste

**David Mancinelli** violon solo

**Sylvie Tallec** violon solo

NN violon solo co-soliste

**Marie-France**

**Raynaud-Razafimbada**

violon solo co-soliste

**Takeshi Takezawa**

chef d'attaque seconds violons

**Urszula Marjanowska**

chef d'attaque seconds violons

**Sophie Delon** chef d'attaque

seconds violons co-soliste

**Émilie Bongiraud**

**Florence Cantuel**

**Nicole Harrison**

**Elisabeth Haut**

**Floriane Muys**

**Patricia Jouan**

**Byung-Woo Ko**

**Bin Liu**

**Laurence Macé**

**Aurélie Martz**

**Emilio Mecenero**

**Réna Ohashi**

**Véronique Oudot**

**Anne Pietka-Duval**

**Anne-Sophie Pressavin**

**Joël Raynaud**

**Caroline Wehrle**

## Altos

**Léonore Castillo** alto solo

NN alto solo

**Françoise Adolphe** alto co-soliste

**Marc Bideau**

**Alain Célo**

**Xavier Darsu**

**Fabienne Kalisky**

**Laurent Tardif**

## Violoncelles

**Philippe Baudry** violoncelle solo

NN violoncelle solo

**Lise Cavillon**

violoncelle co-soliste

**Cécile Fesneau**

**Christian Kalisky**

**Marie-Caroline Labbé**

**Elisabeth Schaefer**

## Contrebasses

**Jean-Pierre Drifford**

contrebasse solo

**Pauline Lorieux**

contrebasse solo

**Yves Van Acker**

contrebasse co-soliste

**François Golin**

**Pierre Rusché**

## Flûtes

**Claire Le Boulanger** flûte solo

**Lydie Cerf-Fredj** flûte co-soliste

**Claire Humbertjean** piccolo solo

## Hautbois

**Sylvain Ganzoinat** hautbois solo

**Pascal Heyries**

hautbois co-soliste

**Daniel Keyser** cor anglais

## Clarinettes

**Florent Charpentier**

clarinette solo

**Ināki Vermeersch**

clarinette co-soliste

**Jonathan Di Credico**

clarinette basse solo

## Bassons

**Pierre Gomes** basson solo

**Hugues-François Talpaert**

second basson co-soliste

**Jérémy Lussiez**

contrebasson solo

## Cors

**Julien Mériglier** cor solo

**Julien Pongy** cor co-soliste

**Philippe Queraud** cor co-soliste

**Jean-Philippe Chavey**

**Khalil Amri**

## Trompettes

**Célestin Guérin**

trompette solo

**Alexandre Clausse**

co-soliste

**Pierre Wenisch**

2<sup>e</sup> trompette

## Trombones

**Dominique Delahoche**

trombone solo

**Bastien Ponsart**

second trombone co-soliste

**Thomas Rocton**

trombone basse solo

## Percussions

**Vincent Renoncé**

percussions solo

**Damien Saurel** timbales solo

**Nelly Ernst-Louvigny**

timbales-percussions

## Harpe

**Manon Louis** harpe solo

ORCHESTRE  
NATIONAL DE METZ  
MAISON DE L'ORCHESTRE  
31, rue de Belletanche  
CS 15153  
57000 Metz

ARSENAL  
3, avenue Ney  
57000 METZ

BAM  
20, boulevard d'Alsace  
57070 METZ

TRINITAIRES  
12, rue des Trinitaires  
57000 METZ

[citemusicale-metz.fr](http://citemusicale-metz.fr)

+33 (0)3 87 74 16 16

